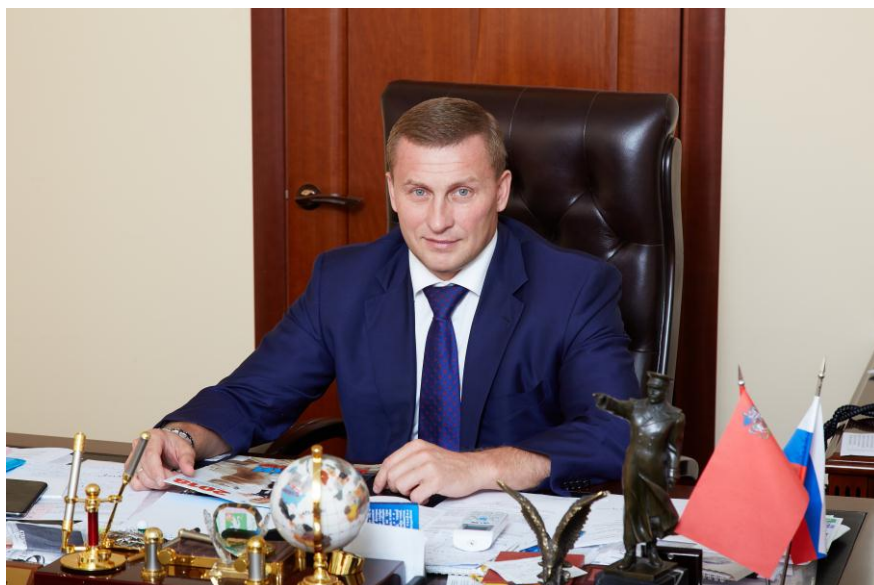




塔尔多姆地区 投资说明书

2019 年

亲爱的朋友们！



我很高兴向您推介位于莫斯科州的最北端的塔尔多姆地区，这是一个具有巨大发展潜力的地区。

消费群体，经济，社会容量巨大，亟待审慎的管理决策，有效的投资政策。

塔尔多姆地区愿意在真正平等和相互尊重彼此利益的基础上扩大与所有商业伙伴的多层次沟通交流。

我们意向的严肃性不仅是对该地区基本条件的客观分析为依据，而且还体现在政府愿意为投资项目的酝酿到启动阶段提供支持，愿意与投资者共渡最困难的开始阶段，为地区经济新主体的形成和发展创造最便利的条件。

营造良好的投资环境，不是口头许诺而是具体行动 – 这是我们在从事这项重要和迫切需要进行的工作中所遵循的准则。

我相信投资说明书的内容会令您感兴趣，进一步行动起来。

我保证提供全方位的帮助和支持，很高兴在塔尔多姆地区与您进行广泛合作！

塔尔多姆地区区长

弗.尤.尤金

塔尔多姆地区历史简介

塔尔多姆地区位于莫斯科的最北端。

历史上关于塔尔多姆最早的记载是在 1677 年，那时这里是一个只有七户人家的小村庄。

十七世纪开始制鞋业在塔尔多姆地区兴起：在城市和村庄里开始缝制鞋子。

在百科全书词典中在 1901 年，塔尔多姆镇被称为“鞋业中心，鞋都”，是最大的贸易村，村里的市场上有来自俄罗斯各地的鞋类买家。

塔尔多姆一是伟大的俄罗斯讽刺作家姆·叶·萨尔蒂科夫-谢德林和新农民流派诗人谢尔盖·克雷奇科夫的故乡。

塔尔多姆地区以《加德纳》瓷器厂而闻名，工厂始建于 1766 年。后来得益于工厂所有者的朋友马特维·库茨涅佐夫，在这里生产的独特的薄壁瓷器闻名世界。

该地区引以为荣的是一“仙鹤故乡”保护区——俄罗斯欧洲部分最大的灰鹤栖息地之一。

塔尔多姆地区概况

面积 — 14.27 万公顷。

距莫斯科 111 公里。

人口 — 4.7 万人。

塔尔多姆地区包括：塔尔多姆市和 3 个镇 — 扎普鲁德尼亚，维勒比斯基，谢维勒内伊和 174 个村庄。

1929 年成立塔尔多姆市并成为地区行政中心。

公路总长度 — 953 公里；其中 685 公里为硬质路面公路

主要公路交通干线是莫斯科 - 萨维奥洛沃，莫斯科 - 杜布纳。

主要的公路客运公司是“1784 汽车队”，营运 27 条路线。营运路线的总长度为 923.3 公里，在本地区内超过 550 公里。

旅客乘车和收发货物地点 - 塔尔多姆火车站。

全长 128 公里的水运干线 - 莫斯科运河在本地区内有 30 公里航道。

较著名的河流之一是杜布纳河，河流长度为 167 公里。

最近的谢列梅捷沃机场距塔尔多姆 75 公里。

塔尔多姆地区约有 1,700 家经营实体，其中约 50 家是工业企业，创造的最终产品和服务价值占本地区生产总值的 60% 以上。

矿产资源概况

塔尔多姆地区的矿产资源分布特点以非金属为主：沙子，砂砾，粘土。

引人关注的是泥炭，包括高位和低位类型。实际上全地区都有少量泥炭资源分布。

最大泥炭矿床的是从维尤尔卡河到金标杆湖之间的萨尔蒂科瓦-谢德林斯基区域的泥炭矿床。根据对莫斯科州政府专门机构的评估，蕴藏量为 1.05 亿吨。

泥炭和腐泥是广泛使用的天然有机肥料。与传统的矿物肥料不同，有机矿物质中没有高浓缩的主要营养物质（氮，磷，钾），但这些主要营养物质以有利于植物吸收的形式存在并包含对植物必不可少的有机物质，及改善土壤结构的腐殖质。

本地区有砂砾矿床，分布在全区。其中大多数位于从塔尔多姆到科瓦申卡村间区域，卡拉楚诺瓦，索茨卡耶，米亚基谢沃，伊兹麦洛瓦，斯坦基村。

该地区有粘土矿床，位于城市工业区内，在维勒比尔基村和扎普陆德尼亚村方向。90 年代初对塔尔多姆西南工业区内 50 公顷的地块的研究分析显示，此区域有用于制造砖，瓦和其它制品的高质量粘土。

在本地区的一口自流深井中发现矿泉水，被取名为“科勒萨科夫斯卡娅” – 泉水源头位于原古老贵族科勒萨科夫家族的庄园内。利用水源修建矿泉水灌装生产线是一个有前途的项目。

自然条件

塔尔多姆第区位于伏尔加河上游生态经济区。

平原地带多沼泽，地势平坦，排水不畅。

表面土壤中含泥炭，泥炭质粘土，沙质和轻质沙质，生草灰化土土壤，植被中有云杉和针阔叶混合林。

森林覆盖率为 50%。自然生态系统对人为压力敏感，但保持了表面土壤自我修复和净化的巨大自然资源潜力。

主要的生产活动影响类型包括：抽干沼泽，林业生产，野外休闲区的建立。工业生产使用空气和水的数量不大，空气和水污染低。

旅游资源潜力

塔尔多姆地区是俄罗斯中部最环保的地区之一。

与莫斯科州的其它行政区一起，被列入“莫斯科州 2020 年前发展总体规划”，作为具有高度自然生态和历史文化潜力的地区，利用大面积的天然森林，自然和历史文化保护区和禁猎区，特别自然保护区，遵循保护区的管理规定，发展休闲和旅游业。

利用这些土地资源建立针对组织生态旅游，步行，水上，自行车路线，骑行路线的所需的服务设施，建立狩猎和垂钓的场所，组织俄罗斯传统的户外游戏和娱乐活动，建设生态居住区，开展科研，环境保护和恢复活动。

1. 塔尔多姆地区基本情况

1.1	俄罗斯联邦行政主体		莫斯科州
1.2	行政区类型		市级地区
1.3	行政区名称		塔尔多姆地区
1.4	行政区行政长官		尤金 弗拉基斯拉夫 尤里耶维奇, 8-49620 6-36-32, 3-33-29 taldom-rayon@mail.ru
1.5	地区政府地址		141900 莫斯科州, 塔尔多姆市, 卡尔马克思广场, 12 号
	电话 (区号)		8 49620 6-34-78
	电子邮箱		taldom-rayon@mail.ru
	官方网站		taldom-okrug.ru
1.6	居民点数量 (全部), 其中包括	个	178
	市	个	1
	工人居住区	个	3
	村	个	167
	镇	个	7
1.7	2018.01.01 人口总数	千人	47,0
	城市人口数量	千人	35,8
	农业人口数量	千人	11,3
	人口密度	人/平方公里	33
1.8	土地总面积	千公顷	142,7
	地上有建筑物的土地面积	千公顷	4,0
	闲置土地	千公顷	138,7
	其中:		
	农业用地	千公顷	49,3
	林地	千公顷	78,4
	不含在林业资源内的灌木, 杂草丛生地带面积	千公顷	1,2
	水源地	千公顷	4,2
1.10	距莫斯科环城公路 (最短/最长)	公里	101

2. 塔尔多姆地区的经济潜力

2.1	本地区生产的最终产品和服务的总价值	百万卢布	13 80
2.1.1	- 工业企业	百万卢布	8 365
2.1.2	- 农业企业	百万卢布	510
2.2	零售额	百万卢布	4675
2.3	收费服务额	百万卢布	1146
2.4	工业企业数量	个	42
2.5	农业企业数量	个	11 个农业企业和 4 个农工联合企业
2.6	农场数量	个	76
2.7	耕地结构:		
	-谷类, 油菜	千公顷	1,97
	- 土豆	千公顷	0,35
	- 蔬菜	千公顷	0,05
	-多年生草本植物, 一年生草本植物	千公顷	15,9
2.8	供热量	百万千卡	250 438
2.9	供热量提高时的备用供热能力	百万千卡	6,81 小时
2.10	天然气使用量 (年)	千立方	32858,7
2.11	水使用量	立方/天	10623
2.12	供水量提高时的备用供水能力	立方	2 550 /天
2.13	净化设施处理能力	立方/天	8280
2.14	备用净化设施处理能力	立方/天	500/天

2.15 主要企业/机构

№	名称	经营范围	所有制形式	
			私人	国家
1	俄罗斯国营企业«俄罗斯广播电视网-3号电台«莫斯科州中心»分部»	通信		*
2	卢彼斯有限责任公司	工业	*	
3	阿尔谢瑙尔有限责任公司	工业	*	
4	先锋开放型股份公司	工业	*	
5	锅炉设备厂有限责任公司	建筑	*	
6	陶兹 普洛姆斯维亚兹开放型股份公司	工业	*	
7	塔尔多姆 普罗费利 集团公司	工业	*	
8	普克 麦特勒有限责任公司	工业	*	
9	维勒比拉克 瓷器封闭型股份公司	工业	*	
10	阿姆格 窗业有限责任公司	工业	*	
11	维勒比拉克工艺子公司有限责任公司	工业	*	
12	卡普利托开放型股份公司	旅游	*	
13	麦尔兹有限责任公司	工业	*	
14	«共识»集团公司	工业	*	
15	鲁斯特玛施有限责任公司	工业	*	
16	因特尔帕克有限责任公司	工业	*	
17	塔尔多姆毛皮厂有限责任公司	工业	*	

3. 塔尔多姆地区的财政状况

3.1 财政收入结构		
财政收入总金额	百万卢布	2 566
自身收入	百万卢布	1 063
其中: 税收	百万卢布	980
包括 个人所得税	百万卢布	680
包括土地税	百万卢布	157

非税务收入	百万卢布	83
无偿拨款 (补贴, 补助)	百万卢布	1503
3.2 财政支出结构		
支出总额	百万卢布	2 799
一般性支出	百万卢布	321
国防和公共安全	百万卢布	20
国民经济	百万卢布	250
住房保障与公共事业	百万卢布	590
环保	百万卢布	2
教育	百万卢布	1114
文化	百万卢布	301
医疗卫生和体育	百万卢布	118
社会政策和大众传媒	百万卢布	83

4. 投资政策

4.1. 各种资金来源的固定资产投资, 包括行业投资	百万卢布	2600
工业	千卢布	207
交通和通信	千卢布	232
商业和餐饮	千卢布	139
农业	千卢布	204

5. 劳动资源保障

5.1. 劳动年龄人口, 这包括:	千人	26,657
男	千人	14,36
女	千人	12,3
5.2 劳动力平衡表	千人	18,45
包括按行业		
工业	千人	5,14
农业	千人	0,57
交通和通信	千人	0,37
建筑	千人	0,91
商业和餐饮	千人	6,86
职业教育和补充职业教育	千人	1,51
医疗卫生	千人	1,14
其它	千人	1,95
5.3 外出务工	千人	8,4

5.4 行业平均工资:	千卢布	40,7
工业	千卢布	37,8
农业	千卢布	31,7
交通和通信	千卢布	31,5
建筑	千卢布	63,3
商业和餐饮	千卢布	31,5
5.5 2019.1.1 .失业人数(包括.):	人	92

6. 基础设施

6.1. 交通		
6.1.1. 汽车		莫斯科州交通运输公司分部 1784 汽车队 德米特洛夫
交通企业数量	个	2
主要公路交通干线	从莫斯科起 始的公路名 称	莫斯科 - 萨维奥洛沃, 莫斯科 - 德米特洛夫-杜布纳
公路长度, 这包括:	公里	550 – 莫斯科州公路 403 – 本地公路
硬质路面公路长度	公里	367 - 莫斯科州公路 318 - 本地公路
6.1.2. 铁路		
铁路货运站:	个	1
车站名称		塔尔多姆
6.1.3. 水运		无
货运码头 码头名称	个	1 特维尔州, 基姆雷市
6.1.4 空运		
机场	个	无
机场名称		谢尔梅捷沃
地区行政中心至莫斯科机 场的距离	公里	75
6.1.5 海关数量	个	0
海关仓库数量	个	0
6.2. 通信		
6.2.1. 电话装机容量	用户数量	12 240
城区	用户数量	10 740
农村	用户数量	1 500

6.2.2. 互联网服务提供商名称		«俄罗斯电信»开放型股份公司, «姆派克 电信»有限责任公司, «奥克诺-特维» 有限责任公司 移动通信服务运营商: MTS, Megafon, Beeline, TELE2
6.3. 地区金融机构		
6.3.1. 银行		俄罗斯储蓄银行, 复兴银行, 邮政银行
银行数量	个	3
6.3.2. 保险公司		俄罗斯国家保险有限公司塔尔多 姆分理处, 列索担保, 维斯卡, 英戈保险公司
保险公司数量	个	4
6.4 教育, 文化		
6.4.1. 幼儿园, 学前教育机构	学位/每千人	744
6.4.2. 中学	学位/每千人	1927
6.4.3. 文化设施		
包括图书馆	个/每千人	0,31
文体俱乐部	个/每千人	0,38
6.4.4 职业教育学校		国立职业教育机构 «德米德洛夫技校» 二分校
职业教育学校数量	个	1
职业教育学校就读学生人数	千人	0,3
职业教育学校专业明细		电气设备维修与保养, 信息技术, 厨师点心师, 建筑装修, 木制品彩 绘, 缝纫
6.5. 用于制定商业计划书的参 考信息		
1 平方米住房市场价格	卢布/ 平米	42 280
土地租赁价格, 包括:	卢布/ 平米	
城镇土地 ;		14,96
农村土地 (针对法人和企业)		2,49
工业用地		2,44
房屋 (政府所有) 租金	卢布/ 平米	1884
电费 (含增值税)		
统一价格	卢布/千瓦	公司电价 – 5,33; 居民电价: 5,38 (城市)

		3,77 (农村)
双标准收费	卢布/千瓦	-
供暖 (含增值税)	卢布/ 百万 千卡	1914,72 至 2799,36
供排水 (含增值税)		
饮用水	卢布/ 立米	18,35 至 24,13
下水道排污	卢布/ 立米	20,05 至 29,54
天然气供应		-
1000 立方天然气, 公司价格	卢布	6107 起 含增值税
城市固体废物的收运	卢布/ 立方	
城市固体废物收运合同价格	卢布	866,1

7. 基本环境状况

7.1. 自然灾害、事故灾难、公共卫生事件危险区	个	0
7.2 大气污染物排放量	吨/年	0
7.3. 水中污染物含量	毫克/ 立方	0
7.4. 土壤受化学元素污染, 有害元素含量	毫克/公斤	0
7.5. 放射性辐射污染	毫西弗	0
放射性辐射污染超标的地点数量	个	0
7.6. 电磁辐射		
电磁辐射	v/m	0
电磁辐射的主要来源		0
7.7. 噪音源		0
附近居民区的噪音等级	分贝	0

申请书（意向声明）

1. 投资者（申请人）：

- 对于法人 - 名称，组织和法律形式（根据全俄组织和法律形式代码），公司经营活动的基本描述; 注册信息（全国企业与组织机构分类码，基本国家注册号，纳税人识别号，纳税人计税依据代码）
- 对于个人 - 护照资料；完整的法定和实际地址。

2. 计划设立和修建工厂，建筑物，设施的地点（区，居民点）

3. 土地面积，土地类别，土地所有权情况

4. 交通运输保障（运输途径的类型和主要特点，包括以公里为单位到地块的距离）。

5. 总投资额 -，包括：自有资金.....，吸引的资金.....，外资.....，其它融资来源.....

6. 投资回收期

7. 投资项目的建设期限，完工投入使用的年份。预定的承包商。

8. 企业达到设计生产能力的年份

9. 生产产品（服务）的种类

10. 企业达到设计生产能力时，生产产品（服务）的数量和价值

11. 当企业达到其设计生产能力时，对原料和材料每年需求的数量和价值。原材料供应来源。

12. 大约每年用水量（千立方米），供水来源。

13. 预计每年的用电量（千度），供电来源。

14. 预计每年所需天然气量（千立方米），供燃气来源。

15. 工人和员工的大致数量，劳动力来源。

16. 年薪总额，月平均工资。

17. 为工人及其家庭成员提供住房和社区服务设施。

18. 对各级财政（在企业达到其设计生产能力的年份）计划纳税额：总计.....，包括：

- 联邦财政-...，州预算-...，当地财政-...
- 土地税-...，财产税-...，利润税-...，统一社会税-...，个人所得税-...，增值税 -....

19. 计划缴纳预算外基金的金额（企业达到其设计生产能力的年份）

20. 生产工艺流畅的简要说明。

21. 生产设施构成（建筑物，车间，生产线，投产顺序）；主要生产场地面积（平方米）。

22. 生产废弃物（类型，数量，毒性）和处置方法。可能对环境造成的影响。

23. 成品的使用。

24. 分析俄罗斯和区域市场，评估产品竞争力。

25. 核算 1 立方固态生活废物收运，处理（掩埋），分拣的费用

1. 有关闲置土地的信息

1. 土地- 126,8 公顷

1.1. 位置: 莫斯科州, 塔尔多姆地区, 位于塔尔多姆市西南 4 公里处, 在杜布罗夫卡村以南 200 米, 塔尔多姆-泰姆培公路中轴线东南 40 米处 (附图)。

1.2. 土地面积-126.8 公顷

1.3. 边界描述: 北边紧邻泰姆培镇和魁敏卡河; 南面是林地, 西面是泰姆培镇, 东面是泰姆培镇和莫斯科-泰姆培公路。

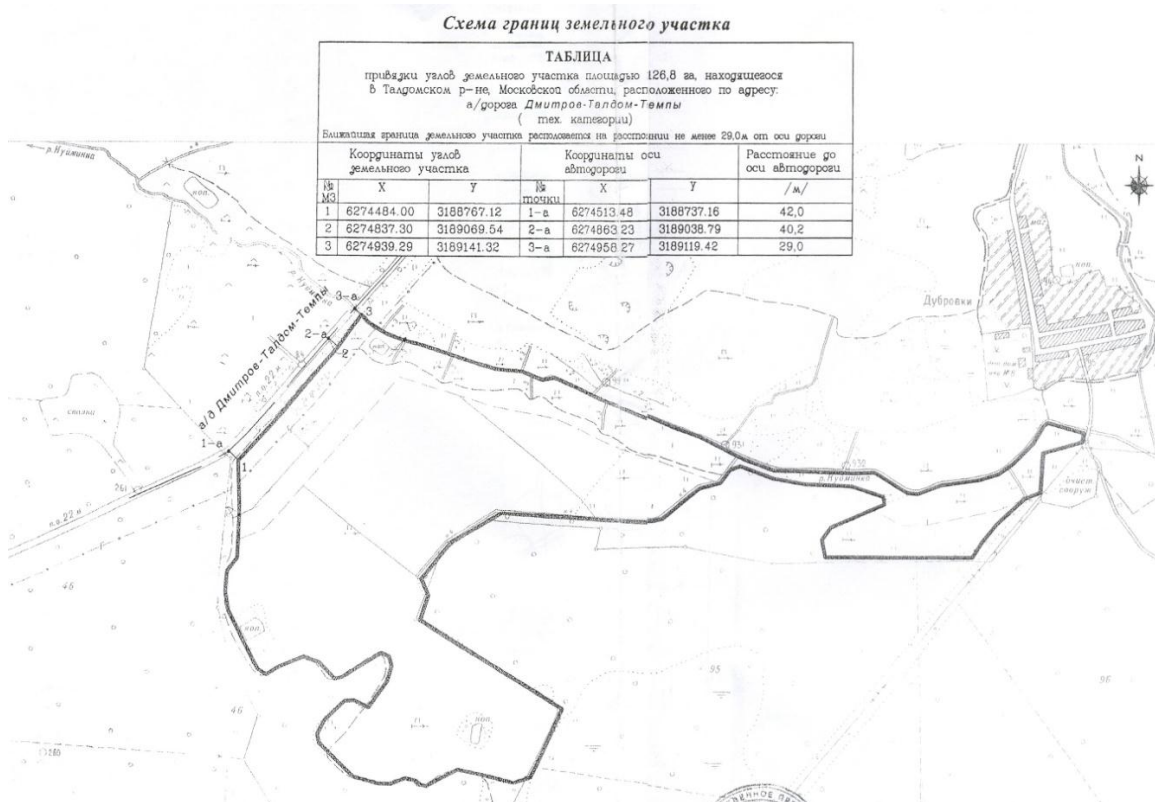
1.4. 该地块的所有人是«埃尔和提 埃科因维斯特»有限责任公司 (纳税人识别号 5010041870, 基本国家注册号 1105010002162, 地址: 141980, 莫斯科州, 杜布纳市, 阿弗多柳彼捷利巷, 14 号, 4 栋, 所有权类型: 私有财产。

1.5. 公用事业管线的接入: 供水 - 规划的供水管线接入点, 流量为 25 立方米/小时; 排水 - 规划的净水设施, 流量为 30 立方米/小时; 天然气供应 - 规划的天然气供应站, 流量 1200 立方/小时, 供电 - 没有技术标准; 供热 - 没有技术标准。

使用建议: 未登记土地被抵押, 所有权被限制的情形。可用于: 建立生产性和行政办公建筑, 设施及其辅助建筑物, 不得在上述地块上设立固态生活和其它废物的加工处理设施, 以及收集和储藏废物。

卫生防护区和保护区:

- “塔尔多姆-泰姆培” 公路一侧 - 150 米 (路边区域和天然气干线管道的保护带);
- 魁敏卡河一侧 - 100 米 (水源保护区)。



地块信息调查表

土地所有权人	«埃尔和提 埃科因维斯特»有限责任公司
地籍编号 (土地未划分地界情形下的地块所属地籍区编号)	50:01:0030502

地理位置	莫斯科州内地区	塔尔多姆地区
	最近的居民点	塔尔多姆市
	劳动力人口	
	到居民点距离	1 (公里)
	到莫斯科环城公路距离	102 (公里)
	公路/方向	德米特洛夫-塔尔多姆-泰姆培
	到公路距离	800 (米)
	备选公路	
	到公路№2 距离	
火车客运站	塔尔多姆站	

土地自然特性	地块面积	126, 8 (公顷)
	地块形状	不规则多边形
	地块完整性	一整块
	地表形态	冲沟, 林地和沼泽
	是否有地上建筑物	无
	地块与公路的连接	无多层立交桥,可左转

铁路	连接货运站的可能性	塔尔多姆站
	到车站距离 (按道路轨迹)	500(米)

有可能的限制	有可能的限制:	
	墓地	
	石油管道	
	规划设计的铁路线路	
	其它	

基础设施	供电	无
	天然气供应	无
	供暖	无
	供水	无
	排水	无
	暴雨排水系统	无

2. 工业园用地 - 60.8 公顷

1.1. 位置：谢维勒内伊村以东 0.8 公里（附图）

1.2. 土地面积 - 60.8 公顷，

1.3. 边界描述：北边 - 塔尔多姆-莫克里亚基公路，东边 - 距片津诺村 0.3 公里，南边 - 国有林区，西面 - 私人住宅。

1.4. 该地块的土地所有权归莫斯科州所有，地块编号 KH.50:01:0060140:26

1.5. 公用事业配套：距公用事业设施（供排水，天然气，供电，供暖）0.8 公里。

使用建议：可用于建立工业园区，生产家具，针织品，服装和鞋类，医疗产品和电子产品。



地块信息调查表

土地所有权人		莫斯科州
地籍编号 (土地未划分地界情形下的地块所属地籍区编号)		50:01:0060140:2
地理位置	莫斯科州内地区	塔尔多姆地区
	最近的居民点	谢维勒内伊镇和塔尔多姆市
	劳动力人口	
	到居民点距离	500 米 和 1 (公里)
	到莫斯科环城公路距离	102 (公里)
	公路/方向	塔尔多姆—谢尔基耶夫-帕萨德
	到公路距离	8 (米)
	备选公路	
	到公路№2 距离	
	火车客运站	
土地自然特性	地块面积	60,8 公顷
	地块形状	不规则多边形
	地块完整性	一整块
	地表形态	冲沟, 林地
	是否有地上建筑物	无
	地块与公路的连接	无多层立交桥,可右转
铁路	连接货运站的可能性	塔尔多姆站
	到车站距离 (按道路轨迹)	5000(米)
有可能的限制	有可能的限制:	
	墓地	
	石油管道	
	规划设计的铁路线路	
	其它	
基础设施	供电	无
	天然气供应	无
	供暖	无
	供水	无
	排水	无
	暴雨排水系统	无

3. «农工联合企业» - 35.6 公顷

1.1. 位置: 德米特洛夫卡村东北 (附图)。

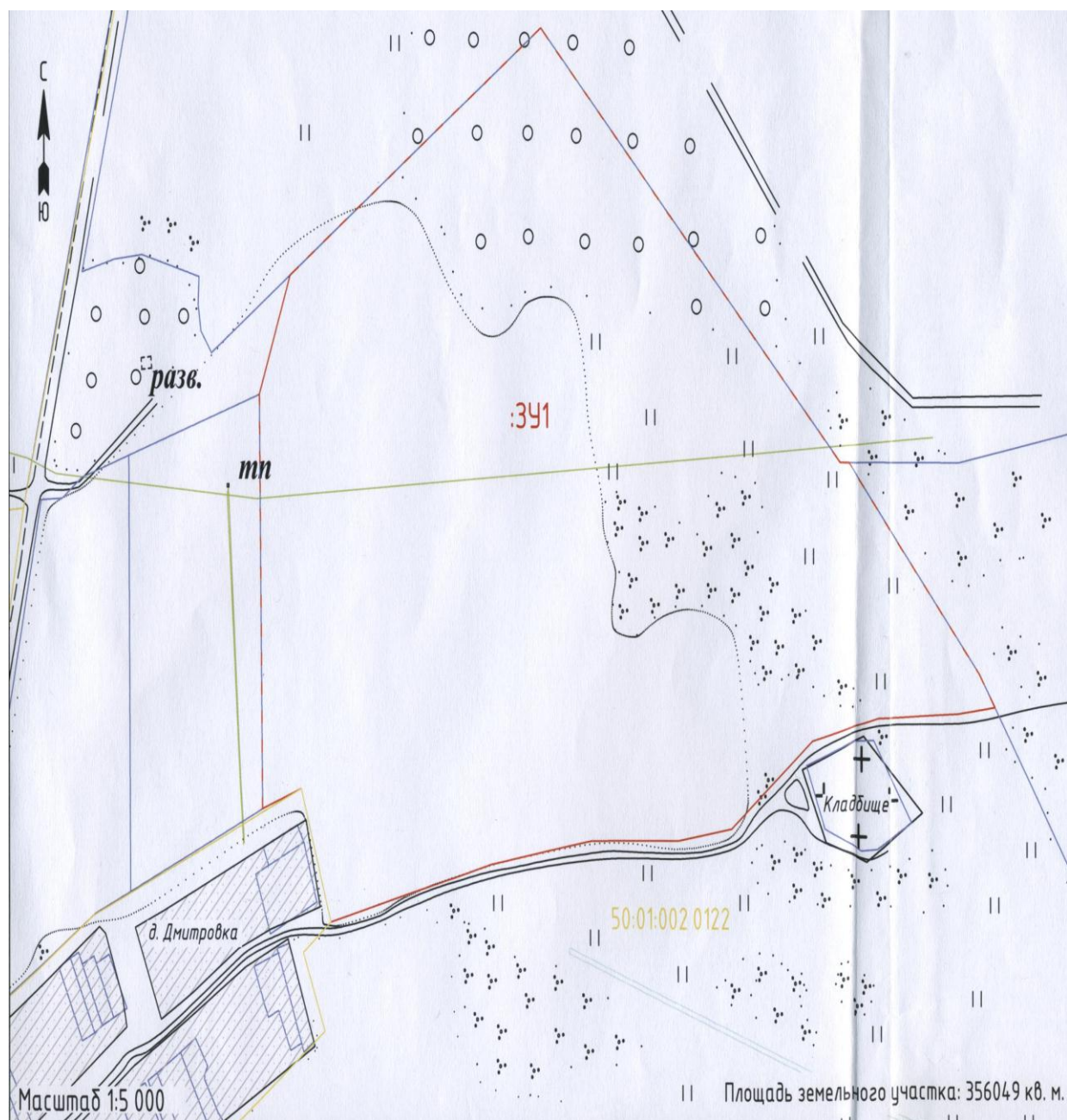
1.2. 土地面积-35.6 公顷。

1.3. 边界描述: 北面 and 东面- «新苗» 封闭型股份公司的土地, 南面 -野外道路, 西面- «志愿者» 农业生产合作社

1.4. 地块的所有权性质是国有未划分地界的财产, 计划将其移交给莫斯科州国有事业单位«莫斯科州土地财产制度发展协调中心», 土地使用性质是农业用地。该地块位于国家禁猎区“仙鹤之乡”内。

1.5. 公用事业配套: 供排水, 通天然气, 无供暖, 地块边上通电。

使用建议: 用于建立农工联合企业



地块信息调查表

土地所有权人	莫斯科州
地籍编号 (土地未划分地界情形下的地块所属地籍区编号)	50:01:0020122:27

地理位置	莫斯科州内地区	塔尔多姆地区
	最近的居民点	谢维勒内伊镇
	劳动力人口	
	到居民点距离	2 (公里)
	到莫斯科环城公路距离	102 (公里)
	公路/路线	塔尔多姆 — 尼克拉 — 克拉珀特基 — 谢尔基耶夫-帕萨德
	到公路距离	800 (米)
	备选公路	塔尔多姆-杜布纳-莫斯科
	到公路№2 距离	4 公里
	火车客运站	塔尔多姆站

土地自然特性	地块面积	35.6 公顷
	地块形状	不规则多边形
	地块完整性	一整块
	地表形态	冲沟
	是否有地上建筑物	无
	地块与公路的连接	无多层立交桥,可左转

铁路	连接货运站的可能性	
	到车站距离 (按道路轨迹)	

有可能的限制	有可能的限制:	
	墓地	
	石油管道	
	规划设计的铁路线路	
	其它	仙鹤特别自然保护区 - 禁猎区

基础设施	供电	无
	天然气供应	无
	供暖	无
	供水	无
	排水	无
	暴雨排水系统	无

4. «农工联合企业» – 75,6 公顷

1.1. 位置: 叶利奇诺瓦村北 (附图)。

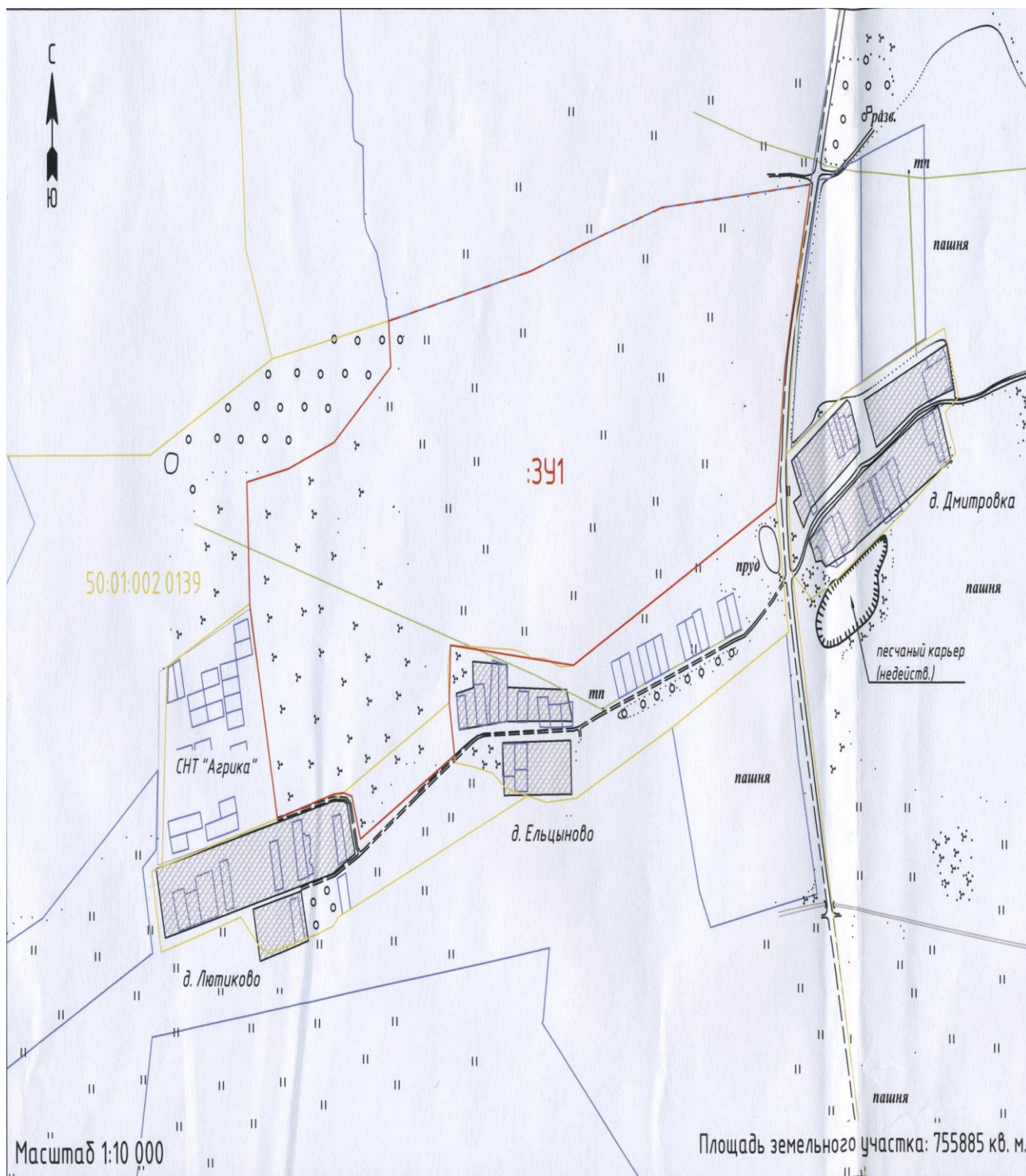
1.2. 土地面积 –75,6 公顷

1.3. 边界描述: 北面 - «新苗»封闭型股份有限公司的土地, 东面 - «库尼洛沃-赫拉布洛沃»公路, 南面-叶利奇诺瓦村, 西面 - 林地, 非盈利园艺合伙企业 «阿格利卡»

1.4. 土地的所有权性质是国有未划分地界的财产, 计划将其移交给莫斯科州国有事业单位«莫斯科州土地和财产制度发展协调中心», 土地使用性质是农业用地。

1.5. 公用事业配套: 供排水, 通天然气, 无供暖, 地块边上通电。

使用建议: 用于建立农工联合企业



地块信息调查表

土地所有权人		莫斯科州
地籍编号 (土地未划分地界情形下的地块所属地籍区编号)		50:01:0020139:16
地理位置	莫斯科州内地区	塔尔多姆地区
	最近的居民点	谢维勒内伊镇
	劳动力人口	
	到居民点距离	3 (公里)
	到莫斯科环城公路距离	102 (公里)
	公路/路线	塔尔多姆 - 谢尔基耶夫-帕萨德
	到公路距离	800 (米)
	备选公路	谢维勒内伊村-塔尔多姆-德米特洛夫-莫斯科
	到公路№2 距离	800 米
火车客运站	塔尔多姆站	
土地自然特性	地块面积	75.6 公顷
	地块形状	不规则多边形
	地块完整性	一整块
	地表形态	冲沟, 林地
	是否有地上建筑物	无
	地块与公路的连接	无多层立交桥,可左转
铁路	连接货运站的可能性	
	到车站距离 (按道路轨迹)	8 公里
有可能的限制	有可能的限制:	
	墓地	
	石油管道	
	规划设计的铁路线路	
	其它	仙鹤特别自然保护区 - 禁猎区
基础设施	供电	无
	天然气供应	无
	供暖	无
	供水	无
	排水	无
	暴雨排水系统	无

5. 农业资产，包括总面积为 3188 公顷的农业用地，地上生产性，农业用和行政办公建筑物和设施（尼瓦开放型股份有限公司）

1.1. 位置：诺瓦尼科里斯卡耶镇。

1.2. 土地总面积为 3188 公顷。位于土地肥沃的平原上，地块上流淌的河流集水使得土壤排水良好。地块上有水塔，饮用水地下自流井，水井，池塘，利用土壤含水层可组织瓶装饮用水和矿泉水生产线。

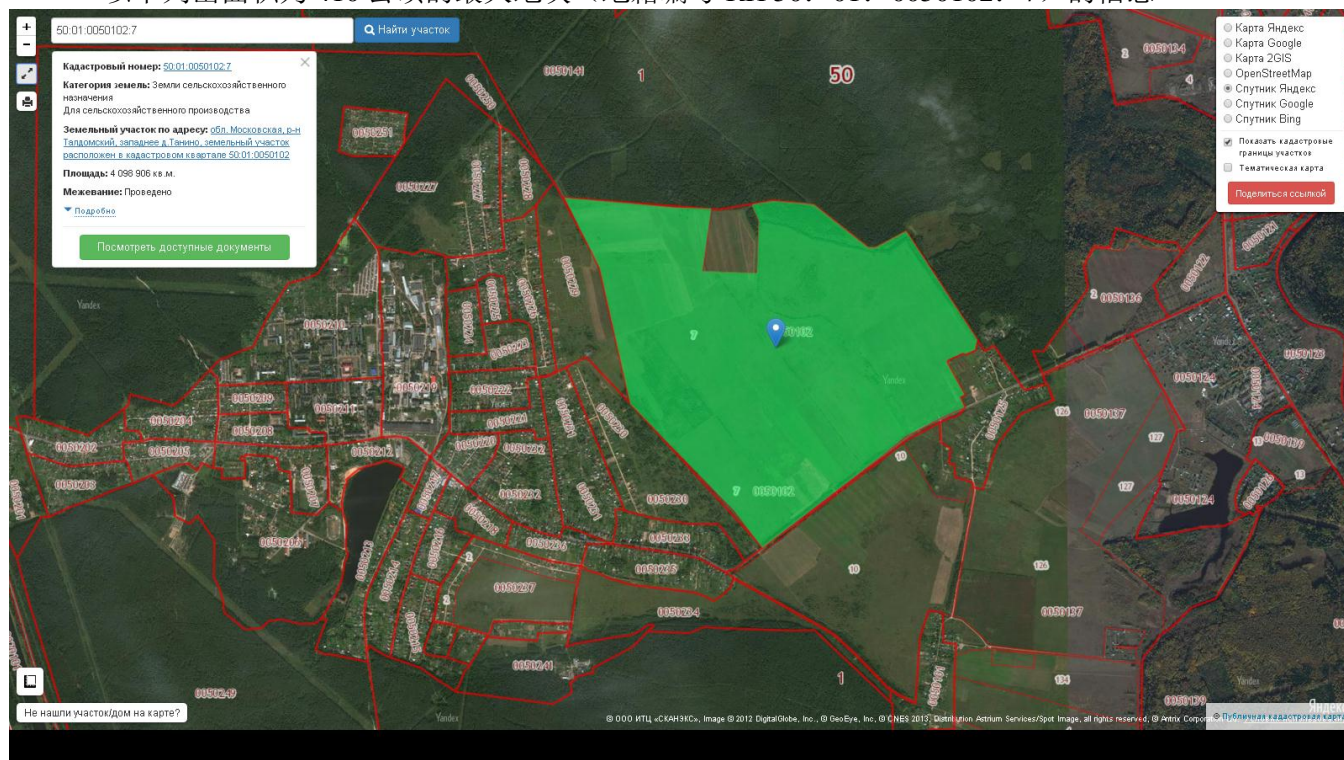
1.3. 边界描述：位于塔尔多姆地区，德米特洛夫方向距莫斯科环城公路 100 公里。周围是林地和天然分界线。中央庄园位于诺瓦尼科里斯卡耶镇，距塔尔多姆 20 公里。

1.4. 土地的所有权人是尼瓦开放型股份有限公司（一个所有权人），土地使用性质是农业用地。全部土地进行了地籍登记，土地所有权登记，未登记资产被抵押情形。

1.5. 公用事业配套：根据地块所在位置，可连接当地公用事业管线或自建公用事业设施，有天然气干线管道。

使用建议：用于农业生产。

以下列出面积为 410 公顷的最大地块（地籍编号 KH 50: 01: 0050102: 7）的信息



地块信息调查表

土地所有权人	尼瓦开放型股份有限公司	
地籍编号 (土地未划分地界情形下的地块所属地籍区编号)	50:01:0050102:7	
地理位置	莫斯科州内地区	塔尔多姆地区
	最近的居民点	扎普卢德尼亚镇
	劳动力人口	
	到居民点距离	100 米
	到莫斯科环城公路距离	102 (公里)
	公路/路线	扎普卢德尼亚-德米特洛夫-杜布纳-莫斯科
	到公路距离	100 米
	备选公路	杜布纳-德米特洛夫-莫斯科
	到公路№2 距离	8 公里
火车客运站	塔尔多姆站	
土地自然特性	地块面积	410 公顷
	地块形状	不规则多边形
	地块完整性	一整块
	地表形态	冲沟, 林地
	是否有地上建筑物	无
	地块与公路的连接	无多层立交桥,可左转
铁路	连接货运站的可能性	
	到车站距离 (按道路轨迹)	
有可能的限制	有可能的限制:	
	墓地	
	石油管道	
	规划设计的铁路线路	
	其它	
基础设施	供电	无
	天然气供应	无
	供暖	无
	供水	无
	排水	无
	暴雨排水系统	无

6. 用于设立仓储设施的地块.

1.1. 位置：塔尔多姆市（附图）

1.2. 土地面积 – **0,97 公顷**

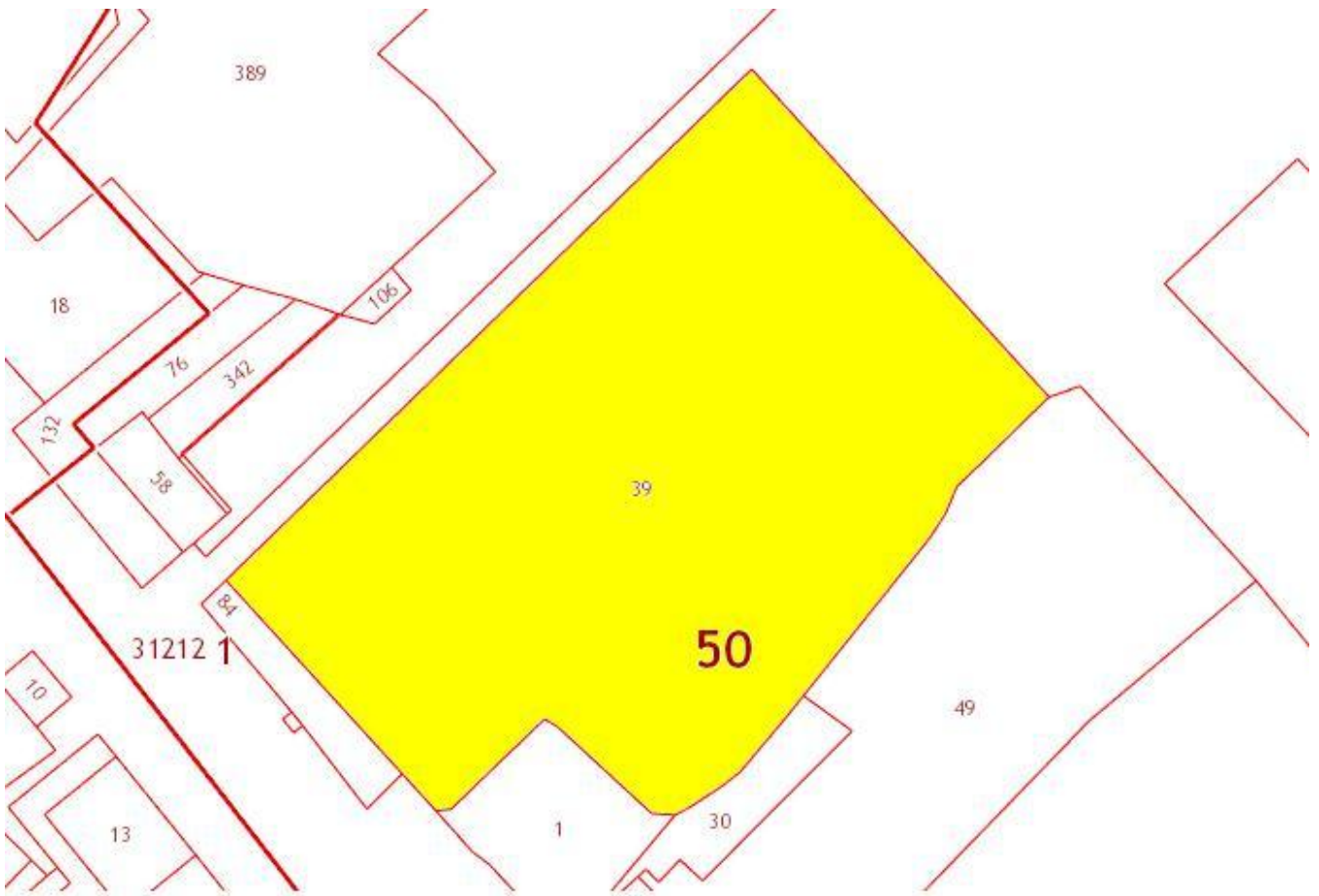
1.3. 边界描述：北面 - 商店; 东面 - 生产基地; 南面 - 建材基地; 西面 - 汽车修理厂。

1.4. 土地的所有权性质是私有财 - «爱米高-德姆»有限责任公司，地籍编号 KH 50:01:0031212:39, 土地使用性质 – 居民区用地。

1.5. 公用事业配套：供排水, 天然气, 供暖, 供电。

1.6. 地块上有 300 平米仓库。

使用建议：用于设立儿童餐厅（电影院），娱乐中心（游戏厅）。



地块信息调查表

土地所有权人	«爱米高-德姆»有限责任公司
地籍编号 (土地未划分地界情形下的地块所属地籍区编号)	50:01:0031212:39

地理位置	莫斯科州内地区	塔尔多姆地区
	最近的居民点	塔尔多姆市
	劳动力人口	
	到居民点距离	50 米
	到莫斯科环城公路距离	120 (公里)
	公路/路线	德米特洛夫-塔尔多姆
	到公路距离	50 (米)
	备选公路	
	到公路№2 距离	
	火车客运站	塔尔多姆站

土地自然特性	地块面积	0.97 公顷
	地块形状	不规则多边形
	地块完整性	一整块
	地表形态	不高的冲沟
	是否有地上建筑物	有
	地块与公路的连接	无多层立交桥,可右转

铁路	连接货运站的可能性	塔尔多姆站
	到车站距离 (按道路轨迹)	500(米)

有可能的限制	有可能的限制:	
	墓地	
	石油管道	
	规划设计的铁路线路	
	其它	

基础设施	供电	有
	天然气供应	200 米
	供暖	有
	供水	有
	下水道排污	有
	暴雨排水系统	有

7. 用于建设低层建筑的地块，地籍编号 50:01:0010143:175 ，面积 3.3 公顷。

1.1 位置：奥弗相尼卡沃村东北面（附图）

1.2. 土地面积 32 508 平方米。

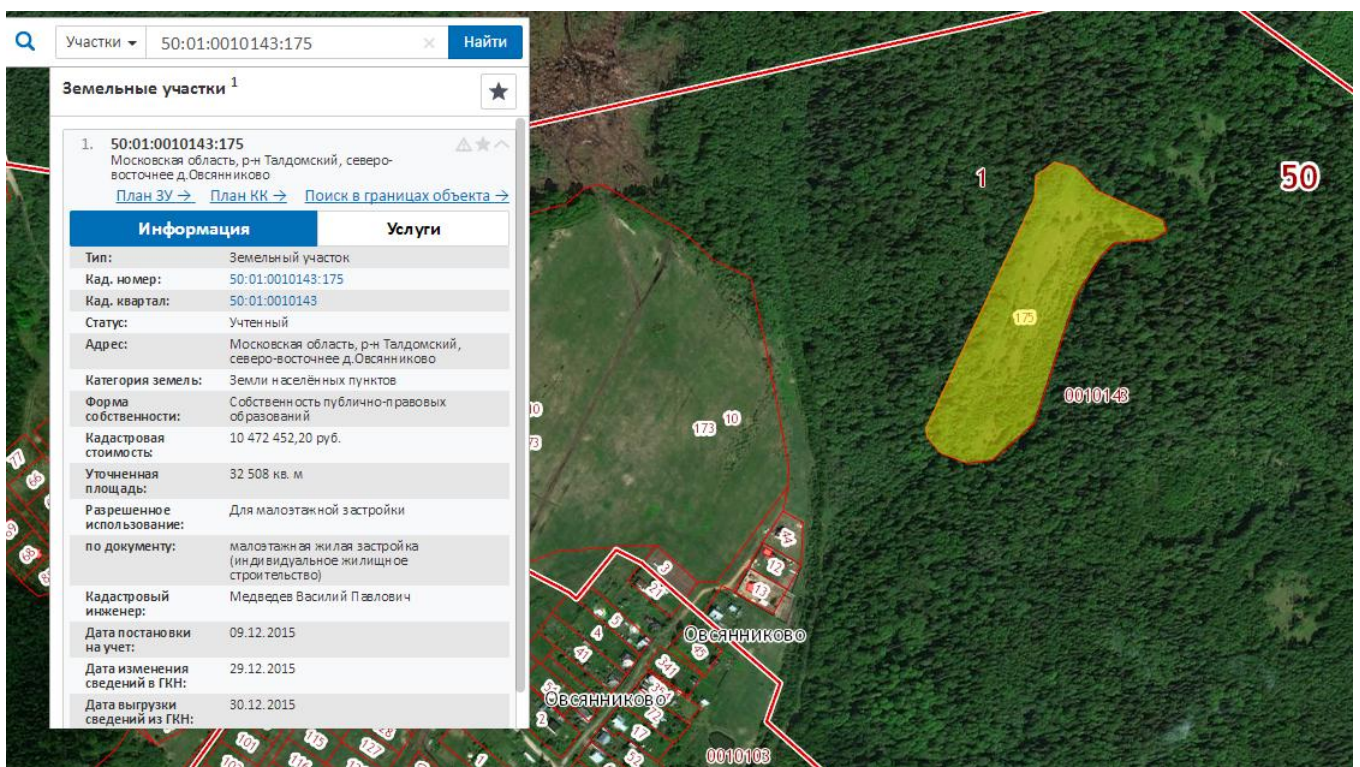
1.3. 边界描述：莫斯科州塔尔多姆地区奥弗相尼卡沃村东北。

1.4. 土地所有权人：塔尔多姆地区政府，永久无限期使用。

1.5. 公用事业配套: 通电

土地允许使用用途: 低层住宅建筑

使用建议：用于建设低层住宅建筑



地块信息调查表

土地所有权人	塔尔多姆地区政府
地籍编号 (土地未划分地界情形下的地块所属地籍区编号)	50:01:0010143:175

地理位置	莫斯科州内地区	塔尔多姆地区
	最近的居民点	奥弗相尼卡沃
	劳动力人口	
	到居民点距离	1 (千米)
	到莫斯科环城公路距离	102 (千米)
	公路/路线	德米特洛夫-塔尔多姆-泰姆培
	到公路距离	800 (米)
	备选公路	
	到公路№2 距离	
火车客运站	塔尔多姆站	

土地自然特性	地块面积	3.3 公顷
	地块形状	不规则多边形
	地块完整性	一整块
	地表形态	冲沟, 林地
	是否有地上建筑物	无
	地块与公路的连接	无多层立交桥,可左转

铁路	连接货运站的可能性	
	到车站距离 (按道路轨迹)	20 公里

有可能的限制	有可能的限制:	
	墓地	
	石油管道	
	规划设计的铁路线路	
	其它	

基础设施	供电	无
	天然气供应	无
	供暖	无
	供水	无
	排水	无
	暴雨排水系统	无

8. 个人住宅开发用地 地籍编号：50:01:0060140:30 面积 24,6 公顷

1.1 位置：片津诺村以南 (附图)

1.2 土地面积 245 767 平米。

1.3. 边界描述：莫斯科州塔尔多姆地区片津诺村以南。

1.4. 土地所有权人：塔尔多姆地区政府，永久无限期使用

1.5. 公用事业配套：通电

允许使用用途：低层住宅建筑

使用建议：用于建设低层住宅建筑 土地使用性质：居民区用地

The screenshot displays a web interface for land parcels. On the left, a search bar contains the parcel ID '50:01:0060140:30'. Below it, a list of parcels shows the selected one with its details. On the right, a map shows the parcel highlighted in yellow, with other parcels and the village of Penkino visible.

Земельные участки 1

1. 50:01:0060140:30
Московская область, р-н Талдомский, южнее д.Пенкино
[План ЗУ](#) → [План КК](#) → [Поиск в границах объекта](#) →

Информация	Услуги
Тип:	Земельный участок
Кад. номер:	50:01:0060140:30
Кад. квартал:	50:01:0060140
Статус:	Учтенный
Адрес:	Московская область, р-н Талдомский, южнее д.Пенкино
Категория земель:	Земли населённых пунктов
Форма собственности:	Собственность публично-правовых образований
Кадастровая стоимость:	-
Уточненная площадь:	245 647 кв. м
Разрешенное использование:	Для индивидуальной жилой застройки
по документу:	малозатная жилая застройка (индивидуальное жилищное строительство)
Кадастровый инженер:	Болнокин Леонид Робертович
Дата постановки на учет:	10.11.2015
Дата изменения сведений в ГКН:	16.12.2015
Дата выгрузки сведений из ГКН:	16.12.2015

地块信息调查表

土地所有权人	塔尔多姆地区政府
地籍编号 (土地未划分地界情形下的地块所属地籍区编号)	50:01:0060140:30

地理位置	莫斯科州内地区	塔尔多姆地区
	最近的居民点	谢维勒内伊村
	劳动力人口	
	到居民点距离	1,5 (公里)
	到莫斯科环城公路距离	102 (千米)
	公路/路线	塔尔多姆—谢维勒内伊—谢尔基耶夫-帕萨德
	到公路距离	800 (米)
	备选公路	
	到公路№2 距离	
火车客运站	塔尔多姆站	

土地自然特性	地块面积	24,6 公顷
	地块形状	不规则多边形
	地块完整性	一整块
	地表形态	冲沟, 林地
	是否有地上建筑物	无
	地块与公路的连接	无多层立交桥,可右转

铁路	连接货运站的可能性	
	到车站距离 (按道路轨迹)	8 公里

有可能的限制	有可能的限制:	
	墓地	
	石油管道	
	规划设计的铁路线路	
	其它	仙鹤特别自然保护区 禁猎区

基础设施	供电	无
	天然气供应	无
	供暖	无
	供水	无
	下水道排污	无
	暴雨排水系统	无

9. 地块地籍编号 50: 01: 0060146: 10, 面积 3.5 公顷

1.1 位置: 塔尔多姆市以东 (附图)

1.2. 面积 35000 平米。

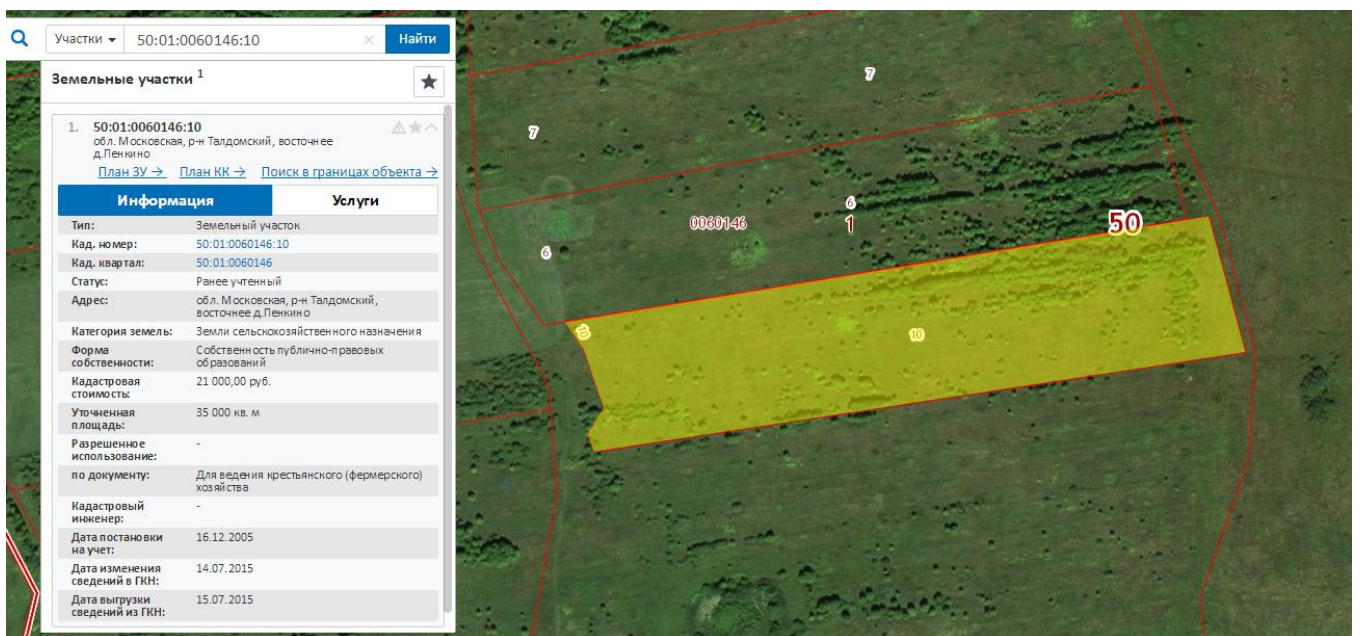
1.3. 边界描述: 塔尔多姆地区塔尔多姆市以东。

1.4. . 土地所有权人: 塔尔多姆地区政府, 永久无限期使用

1.5. 公用事业配套: 通电

允许使用用途: 经营农场 土地使用性质: 农业用地

使用建议: 农产品 (畜牧业, 种植业) 生产, 加工。



地块信息调查表

土地所有权人	塔尔多姆地区政府
地籍编号 (土地未划分地界情形下的地块所属地籍区编号)	50:01:0060146:10

地理位置	莫斯科州内地区	塔尔多姆地区
	最近的居民点	片津诺村
	劳动力人口	
	到居民点距离	2 (公里)
	到莫斯科环城公路距离	102 (公里)
	公路/路线	塔尔多姆—谢尔基耶夫-帕萨德
	到公路距离	800 (米)
	备选公路	
	到公路№2 距离	
火车客运站	塔尔多姆站	

土地自然特性	地块面积	3,5 公顷
	地块形状	不规则多边形
	地块完整性	一整块
	地表形态	灌木
	是否有地上建筑物	无
	地块与公路的连接	无多层立交桥,可左转

铁路	连接货运站的可能性	塔尔多姆站
	到车站距离 (按道路轨迹)	9 公里

有可能的限制	有可能的限制:	
	墓地	
	石油管道	
	规划设计的铁路线路	
	其它	

基础设施	供电	无
	天然气供应	无
	供暖	无
	供水	无
	下水道排污	无
	暴雨排水系统	无

10. 地块 – 6.5 公顷。 地块地籍编号 50:01:0050206:147 – 儿童健康夏令营

1.1. 位置：扎普陆德尼亚镇, 西南小区。

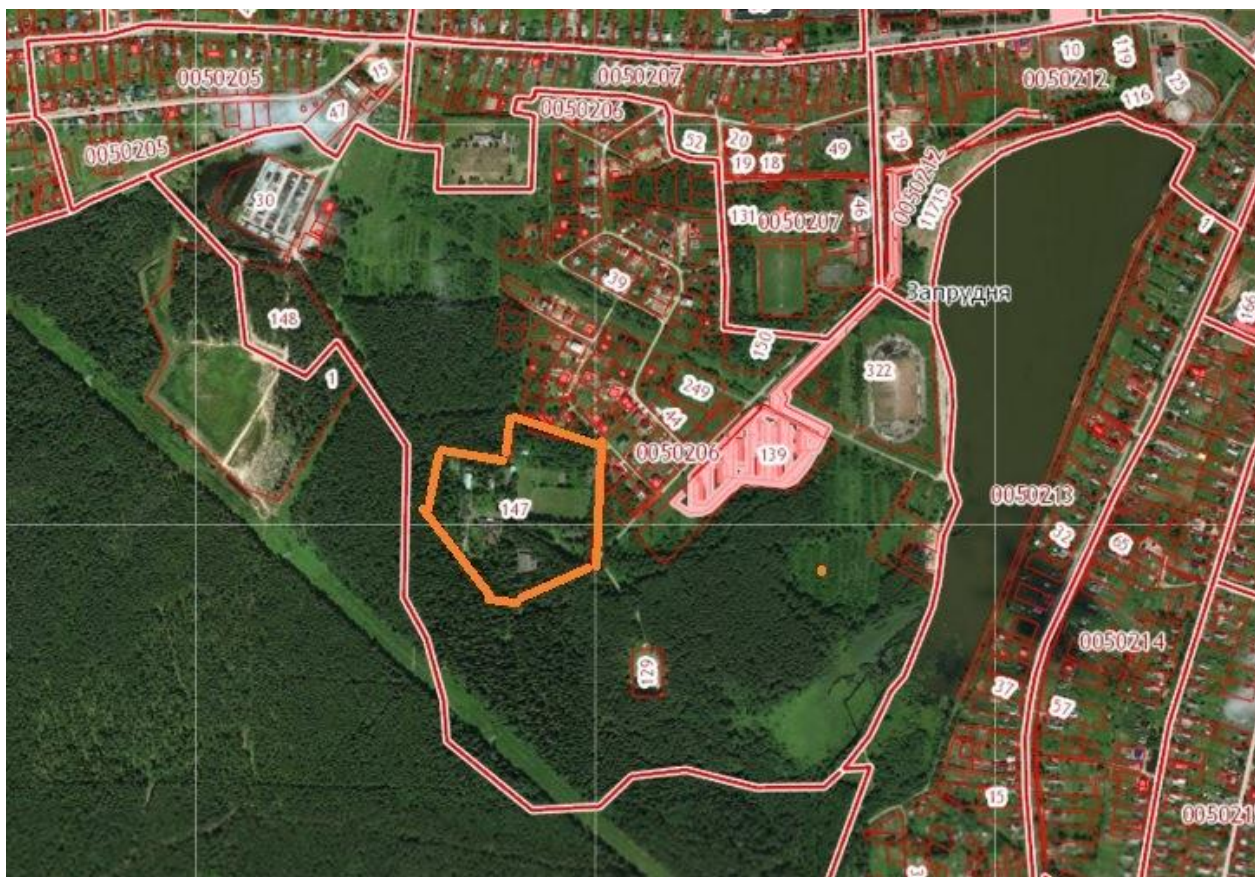
1.2. 地块面积：6.5 公顷。

1.3. 边界描述：北面 and 西南面和林区接壤，东面 - 居民区

1.4. 土地所有权人：塔尔多姆地区政府

1.5. 公用事业配套：供排水，供电设施需恢复重建。

1.6. 公路交通：有两条公路：《德米特洛夫 – 杜布纳》；《德米特洛夫-扎普陆德尼亚- 塔尔多姆》



地块信息调查表

土地所有权人		塔尔多姆地区政府
地籍编号 (土地未划分地界情形下的地块所属地籍区编号)		50:01:0050206:147
地理位置	莫斯科州内地区	塔尔多姆地区
	最近的居民点	扎普陆德尼亚镇
	劳动力人口	
	到居民点距离	0 (公里)
	到莫斯科环城公路距离	91 (公里)
	公路/路线	德米特洛夫-塔尔多姆-杜布纳
	到公路距离	5 公里
	备选公路	
	到公路№2 距离	
	火车客运站	扎普陆德尼亚站
土地自然特性	地块面积	6.5 公顷
	地块形状	不规则多边形
	地块完整性	一整块
	地表形态	冲沟, 林地
	是否有地上建筑物	有
	地块与公路的连接	无多层立交桥,可右转
铁路	连接货运站的可能性	维勒比尔基
	到车站距离 (按道路轨迹)	10 公里
有可能的限制	有可能的限制:	
	墓地	
	石油管道	
	规划设计的铁路线路	
	其它	
基础设施	供电	需恢复重建
	天然气供应	无
	供暖	无
	供水	需恢复重建
	排水	需恢复重建
	暴雨排水系统	需恢复重建

11. 农工联合企业用地- 182 公顷

1.1. 位置：塔尔多姆地区北部，参照物是格列博沃村和波卢基耶沃村。

1.2. 地块面积：182 公顷。

1.3. 边界描述：四面都是林区。

1.4. 土地所有权人：塔尔多姆地区政府。

1.5. 公用事业配套 – 自建, 地块边上通电。

1.6. 使用建议 – 建立农工联合企业



120 公顷



62 公顷

地块信息调查表

土地所有权人		塔尔多姆地区政府
地籍编号 (土地未划分地界情形下的地块所属地籍区编号)		50:01:0010126:38 50:01:0010120:53
地理位置	莫斯科州内地区	塔尔多姆地区
	最近的居民点	波卢基耶沃村;库兹涅佐瓦村
	劳动力人口	
	到居民点距离	1 (公里)
	到莫斯科环城公路距离	232 (公里)
	公路/路线	塔尔多姆—卡舍廖瓦—司巴斯-乌果儿—卡利亚津
	到公路距离	12(公里)
	备选公路	
	到公路№2 距离	
	火车客运站	塔尔多姆站
土地自然特性	地块面积	182 (公顷)
	地块形状	不规则多边形
	地块完整性	两块
	地表形态	冲沟, 林地
	是否有地上建筑物	无
	地块与公路的连接	多层立交桥
铁路	连接货运站的可能性	
	到车站距离 (按道路轨迹)	62 公里
有可能的限制	有可能的限制:	
	墓地	
	石油管道	
	规划设计的铁路线路	
	其它	
基础设施	供电	无
	天然气供应	无
	供暖	无
	供水	无
	排水	无
	暴雨排水系统	无

12. 地块- 40 公顷. 莫斯科州综合稳定发展区项目规划用地.

1.1. 位置: 塔尔多姆市, 科雷迟科娃街附近。

1.2. 土地面积: 40 公顷.

1.3. 边界描述: 北面 and 东面是农业用地, 南面允许建设低层住宅的居民区用地。

1.4. 土地所有权人: 未划分地界的国有财产。

1.5. 公用事业配套: 供排水管线 800 米, 地块边上通电。

使用建议: 综合建设, 稳定开发



地块信息调查表

土地所有权人		未划分地界的国有资产
地籍区号		50:01:0030203
地理位置	莫斯科州内地区	塔尔多姆地区
	最近的居民点	塔尔多姆市
	劳动力人口	
	到居民点距离	1 (公里)
	到莫斯科环城公路距离	102 (公里)
	公路/路线	德米特洛夫-塔尔多姆-泰姆培
	到公路距离	3 公里
	备选公路	
	到公路№2 距离	
火车客运站	塔尔多姆站	
土地自然特性	地块面积	40 公顷
	地块形状	不规则多边形
	地块完整性	一整块
	地表形态	冲沟, 林地
	是否有地上建筑物	无
	地块与公路的连接	多层立交桥
铁路	连接货运站的可能性	
	到车站距离 (按道路轨迹)	2,5 公里
有可能的限制	有可能的限制:	
	墓地	
	石油管道	
	规划设计的铁路线路	
	其它	
基础设施	供电	无
	天然气供应	无
	供暖	无
	供水	无
	排水	无
	暴雨排水系统	无

13. (土地, 建筑物) 资产, 包括总面积约 3,500 公顷的农业用地, 以及地上的生产性, 农业用和行政办公建筑物和设施 («新苗» 封闭型股份有限公司)

1.1. 位置: 叶勒莫利诺镇

1.2. 土地面积: 3 500 公顷。地块位于土地肥沃的平原上, 流淌过的河流集水使得土壤排水良好。地块上有饮用水地下自流井, 利用土壤含水层可组织瓶装饮用水和矿泉水生产线。

1.3. 边界描述: 位于塔尔多姆市城边, 距离莫斯科环路 115 公里 (德米特洛夫方向) 距离塔尔多姆车站 25 公里 (萨维奥洛沃方向)。中心地段位于塔尔多姆-涅勒利, 叶萨乌洛瓦, 赫拉布拉瓦, 叶勒莫利诺, 拉佐连诺-谢苗诺夫斯卡耶公路的交汇处。四周环绕湖泊, 林区, 猎区和天然边界。

1.4. 土地所有权性质: 私有土地 (一个所有权人, «新苗» 封闭型股份有限公司) 闲置土地总面积为 3,500 公顷。全部土地进行了地籍登记, 颁发了土地所有权证书, 未登记资产被抵押的情形。

1.5. 公用事业配套: 根据具体地块的地籍编号, 可连接当地公用事业管线或自建公用事业设施, 有天然气干线管道。

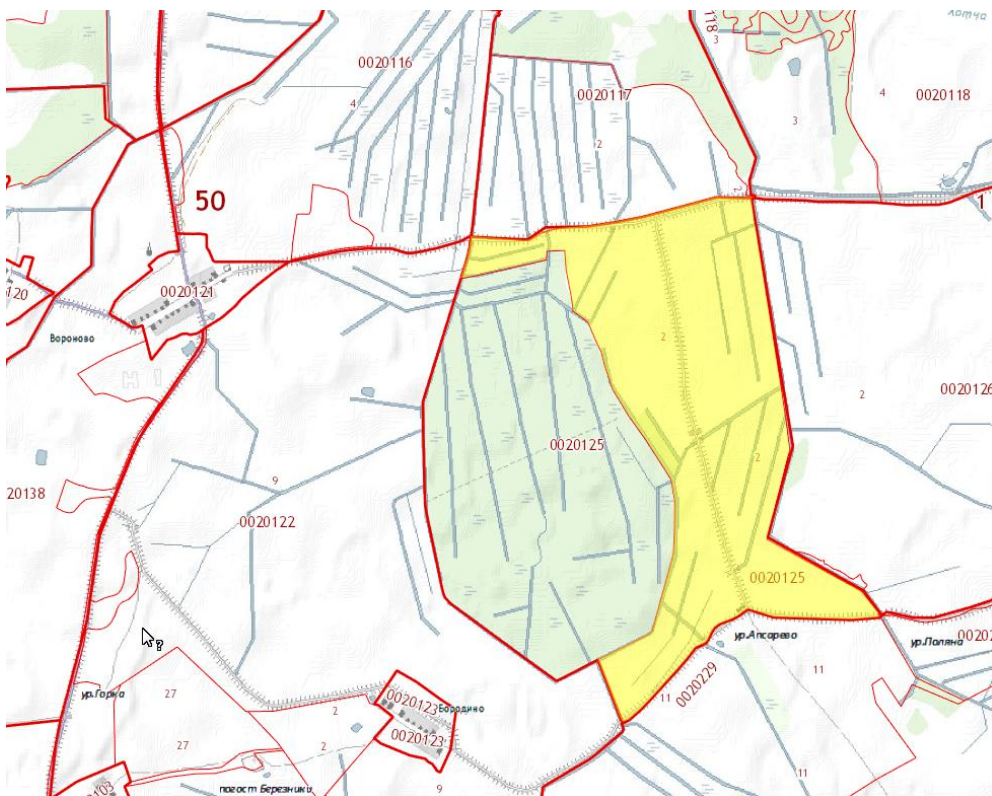
1.6. 不动产数量: 33 宗地块 和 55 座建筑物和设施

1.7. 使用建议- 用于农业生产



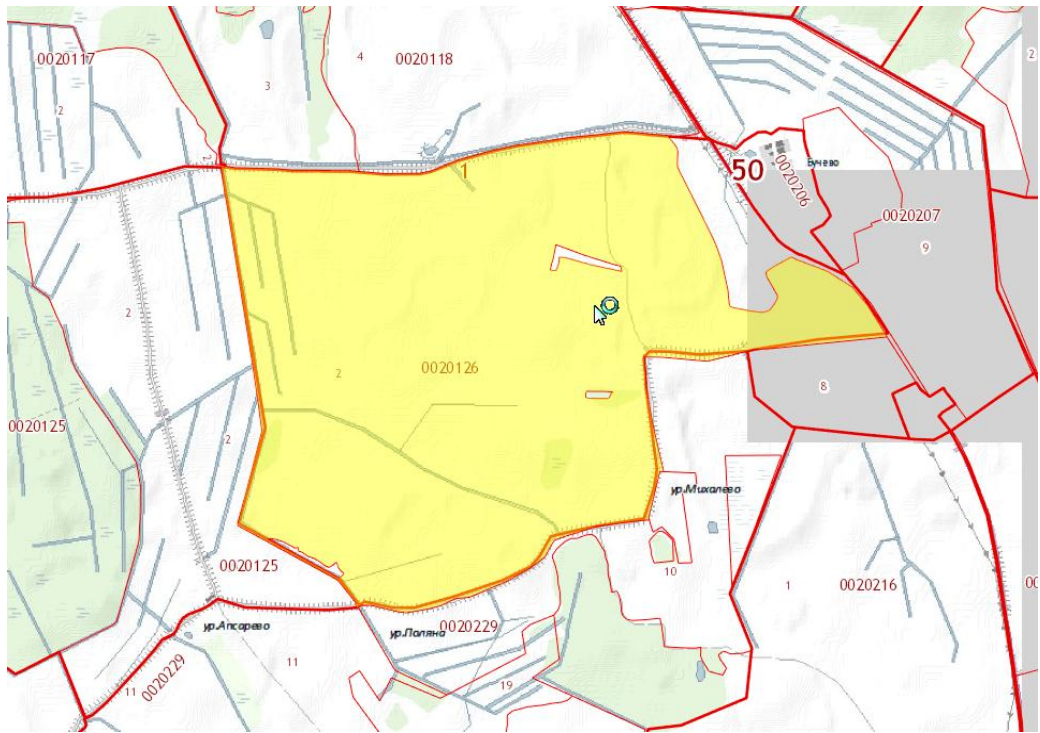


以下列出较大地块的信息



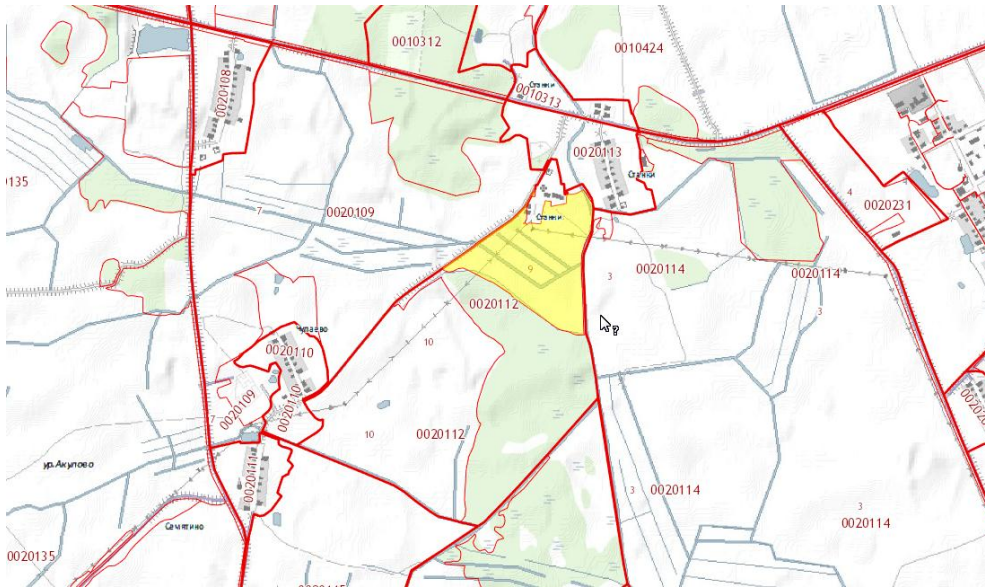
地块信息调查表

土地所有权人		«新苗»封闭型股份有限公司
地块地籍编号		50:01:0020125:2
地理位置	莫斯科州内地区	塔尔多姆地区
	最近的居民点	叶勒莫利诺镇
	劳动力人口	
	到居民点距离	500 米 至 8 公里.(按土地地籍编号)
	到莫斯科环城公路距离	142 (公里)
	公路/路线	塔尔多姆-卡利亚津
	到公路距离	800 (米)
	备选公路	
	到公路№2 距离	
火车客运站	塔尔多姆站	
土地自然特性	地块面积	197,6 公顷
	地块形状	不规则多边形
	地块完整性	一整块
	地表形态	冲沟, 林地, 沼泽
	是否有地上建筑物	无
	地块与公路的连接	无多层立交桥, 可从附近公路进入地块
铁路	连接货运站的可能性	
	到车站距离 (按道路轨迹)	25 公里
有可能的限制	有可能的限制:	
	墓地	
	石油管道	
	规划设计的铁路线路	
	其它	
基础设施	供电	无
	天然气供应	无
	供暖	无
	供水	无
	排水	无
	暴雨排水系统	无



地块信息调查表

土地所有权人		«新苗»封闭型股份有限公司
地籍编号 (土地未划分地界情形下的地块所属地籍区编号)		50:01:0020126:2
地理位置	莫斯科州内地区	塔尔多姆地区
	最近的居民点	叶勒莫利诺镇
	劳动力人口	
	到居民点距离	6 (公里)
	到莫斯科环城公路距离	152 (公里)
	公路/路线	Талдом—Сергиев-Пассад
	到公路距离	4(公里)
	备选公路	
	到公路№2 距离	
火车客运站	塔尔多姆站	
有可能的限制	有可能的限制:	
	墓地	
	石油管道	
	规划设计的铁路线路	
	其它	
基础设施	供电	无
	天然气供应	无
	供暖	无
	供水	无
	排水	无
	暴雨排水系统	无



地块信息调查表

土地所有权人		«新苗»封闭型股份有限公司
地籍编号 (土地未划分地界情形下的地块所属地籍区编号)		50:01:0020112:9
地理位置	莫斯科州内地区	塔尔多姆地区
	最近的居民点	斯坦基村
	劳动力人口	
	到居民点距离	100 米
	到莫斯科环城公路距离	152 (公里)
	公路/路线	塔尔多姆-卡利亚津
	到公路距离	100 (米)
	备选公路	
	到公路№2 距离	
火车站	塔尔多姆站	
土地自然特性	地块面积	36,2 (公顷)
	地块形状	不规则多边形
	地块完整性	一整块
	地表形态	冲沟, 林地, 沼泽
	是否有地上建筑物	无
	地块与公路的连接	无多层立交桥, 可左转弯
铁路	连接货运站的可能性	塔尔多姆站
	到车站距离 (按道路轨迹)	500(米)
有可能的限制	有可能的限制:	
	墓地	
	石油管道	
	规划设计的铁路线路	
	其它	
基础设施	供电	无
	天然气供应	无
	供暖	无
	供水	无
	排水	无
	暴雨排水系统	无

14. 水上乐园用地

1.1. 位置: 塔尔多姆市, 尤比列伊内伊小区 (附图)。

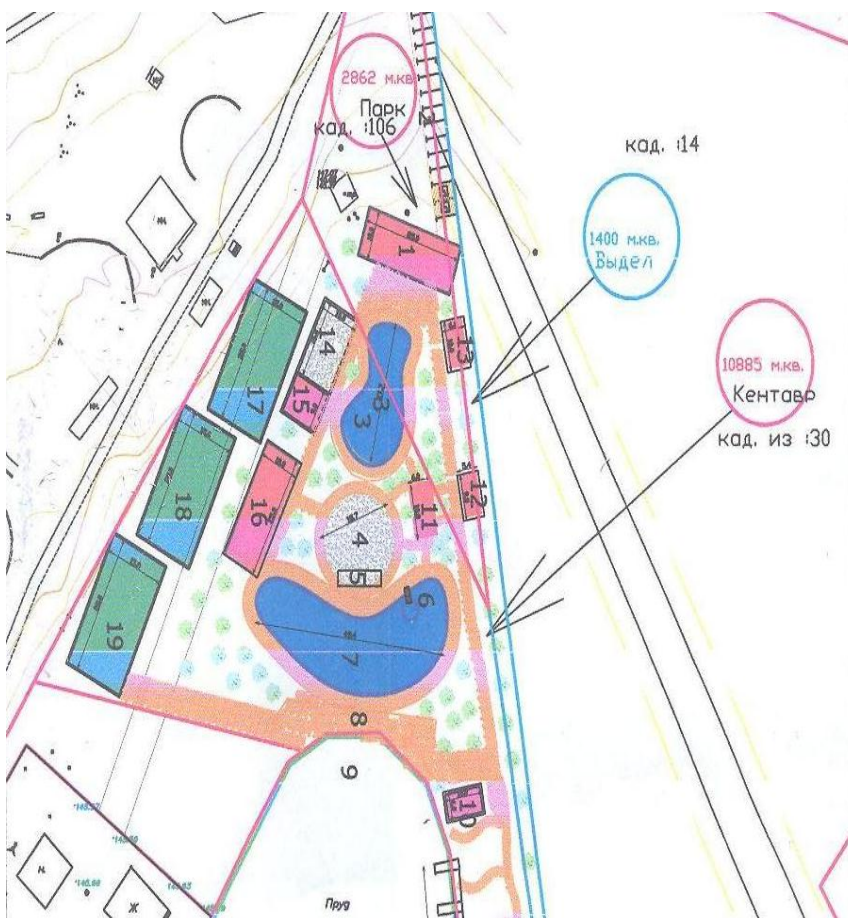
1.2. 土地面积- 1,1 公顷

1.3. 边界描述: 北面 - 尤比列伊内伊小区 - 阿赫吉姆涅耶沃公路, 西面 - 胜利公园, 南面 - 市区内湖, 东面 - 私人产业; 东面 - 住宅楼; 南面和西面 - 地区医院;

1.4. 土地的所有权人 - 塔尔多姆地区政府, 永久无限期使用, 地籍编号 50:01:0030906:111。

1.5. 公用事业配套: 地块边上可接入排水管线和电网。

使用建议: 建设水上乐园。



地块信息调查表

土地所有权人		塔尔多姆地区政府
地籍编号 (土地未划分地界情形下的地块所属地籍区编号)		50:01:0030906:111, /116, /75, /71
地理位置	莫斯科州内地区	塔尔多姆地区
	最近的居民点	塔尔多姆市
	劳动力人口	
	到居民点距离	0
	到莫斯科环城公路距离	102 (公里)
	公路/路线	塔尔多姆-泰姆培-杜布纳- 德米特洛夫
	到公路距离	8 (公里)
	备选公路	
	到公路№2 距离	
火车客运站	塔尔多姆站	
土地自然特性	地块面积	1, 8 (公顷)
	地块形状	不规则多边形
	地块完整性	3 块
	地表形态	冲沟
	是否有地上建筑物	无
	地块与公路的连接	无多层立交桥, 可左转。
铁路	连接货运站的可能性	塔尔多姆站
	到车站距离 (按道路轨迹)	1,5 公里
有可能的限制	有可能的限制:	
	墓地	
	石油管道	
	规划设计的铁路线路	
	其它	
基础设施	供电	无
	天然气供应	无
	供暖	无
	供水	无
	排水	无
	暴雨排水系统	无

15. 农业用地 – 146,3 公顷.

1.1. 位置: 格利高洛沃村, 多布罗沃列茨村。

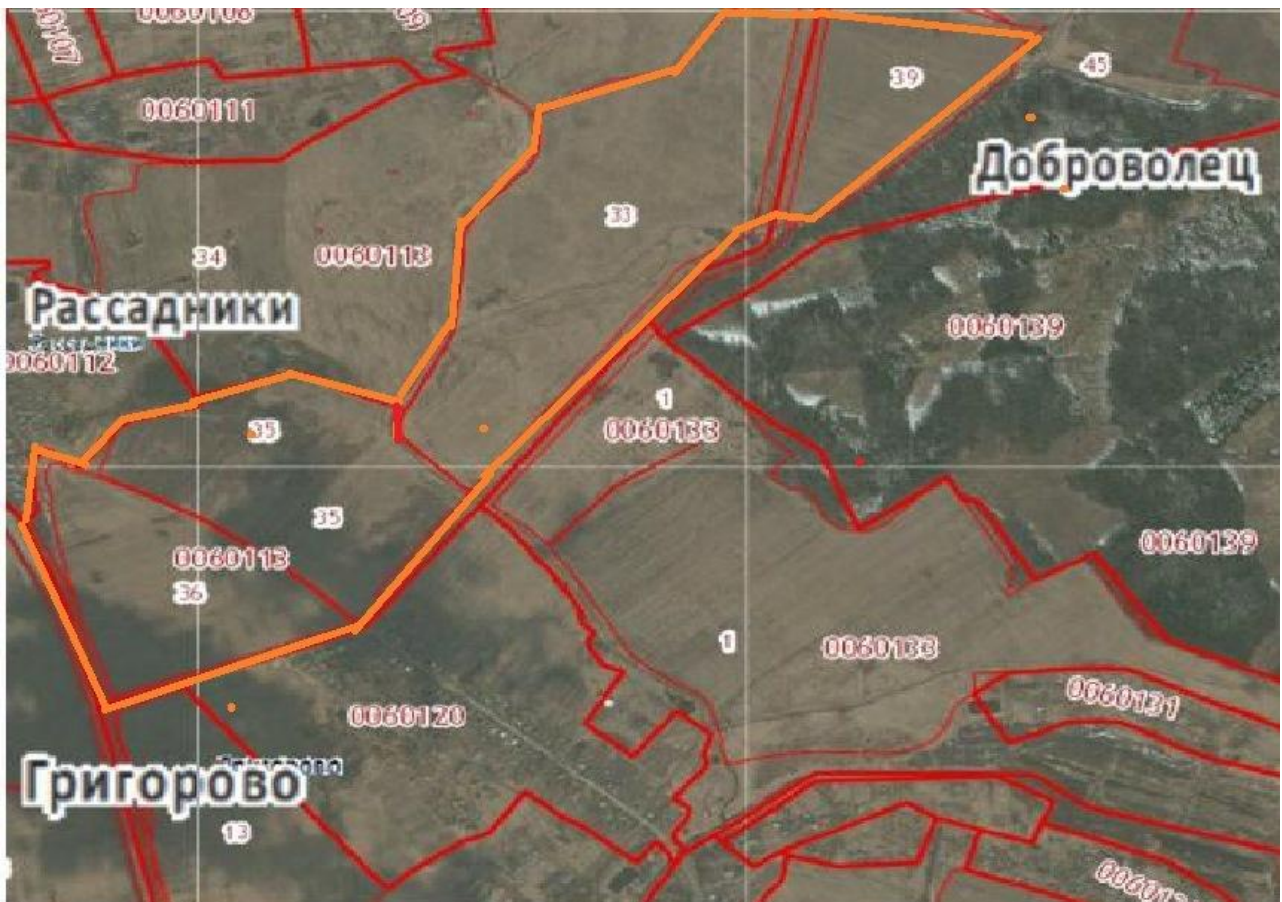
1.2. 土地面积: 146,3 公顷。

1.3. 边界描述: 土地与居民区和林地相邻。

1.4. 土地的所有权性质: 私有财产。

1.5. 公用事业配套: 土地边上通电, 根据土地距居民区的距离, 可接入当地供水系统, 也可自建供水设施

使用建议: 农业用地



地块信息调查表

土地所有权人		多布罗沃列茨有限责任公司
地籍编号 (土地未划分地界情形下的地块所属地籍区编号)		50:01:0060113:36 50:01:0060113:35 50:01:0060113:33 50:01:0060113:39
地理位置	莫斯科州内地区	塔尔多姆地区
	最近的居民点	塔尔多姆市
	劳动力人口	
	到居民点距离	1 (公里)
	到莫斯科环城公路距离	102 (公里)
	公路/路线	塔尔多姆—谢尔基耶夫-帕萨德
	到公路距离	800 (米)
	备选公路	
	到公路№2 距离	
	火车客运站	塔尔多姆站
土地自然特性	地块面积	146,3 (公顷)
	地块形状	不规则多边形
	地块完整性	4 块
	地表形态	冲沟, 林地, 沼泽
	是否有地上建筑物	无
	地块与公路的连接	无多层立交桥, 可左转。
铁路	连接货运站的可能性	
	到车站距离 (按道路轨迹)	10 公里
有可能的限制	有可能的限制:	
	墓地	
	石油管道	
	规划设计的铁路线路	
	其它	
基础设施	供电	无
	天然气供应	无
	供暖	无
	供水	无
	排水	无
	暴雨排水系统	无

16. 农业用地 – 400 公顷。

1.1. 位置: 格列博沃村和科舍廖沃村。

1.2. 土地面积: 400 公顷。

1.3. 边界描述: 土地周围是居民区和林区。

1.4. 土地所有权人: 塔尔多姆地区政府。

1.5. 公用事业配套: 根据地块距居民区的距离, 可在地块边接入电网或自建供电设施。



地块信息调查表

土地所有权人		塔尔多姆地区政府
地籍区域编号		50:01:0010308 50:01:0010309 50:01:0010141
地理位置	莫斯科州内地区	塔尔多姆地区
	最近的居民点	格列博沃村和科舍廖沃村
	劳动力人口	
	到居民点距离	1 (公里)
	到莫斯科环城公路距离	102 (公里)
	公路/路线	塔尔多姆 - 卡利亚津
	到公路距离	5 公里
	备选公路	
	到公路№2 距离	
	火车客运站	塔尔多姆站
土地自然特性	地块面积	500 公顷
	地块形状	不规则多边形
	地块完整性	数个地块
	地表形态	冲沟, 林地, 沼泽
	是否有地上建筑物	无
	地块与公路的连接	无多层立交桥, 可左转。
铁路	连接货运站的可能性	塔尔多姆站
	到车站距离 (按道路轨迹)	35 公里
有可能的限制	有可能的限制:	
	墓地	
	石油管道	
	规划设计的铁路线路	
	其它	
基础设施	供电	无
	天然气供应	无
	供暖	无
	供水	无
	排水	无
	暴雨排水系统	无

17. 农业用地 -128.5 公顷

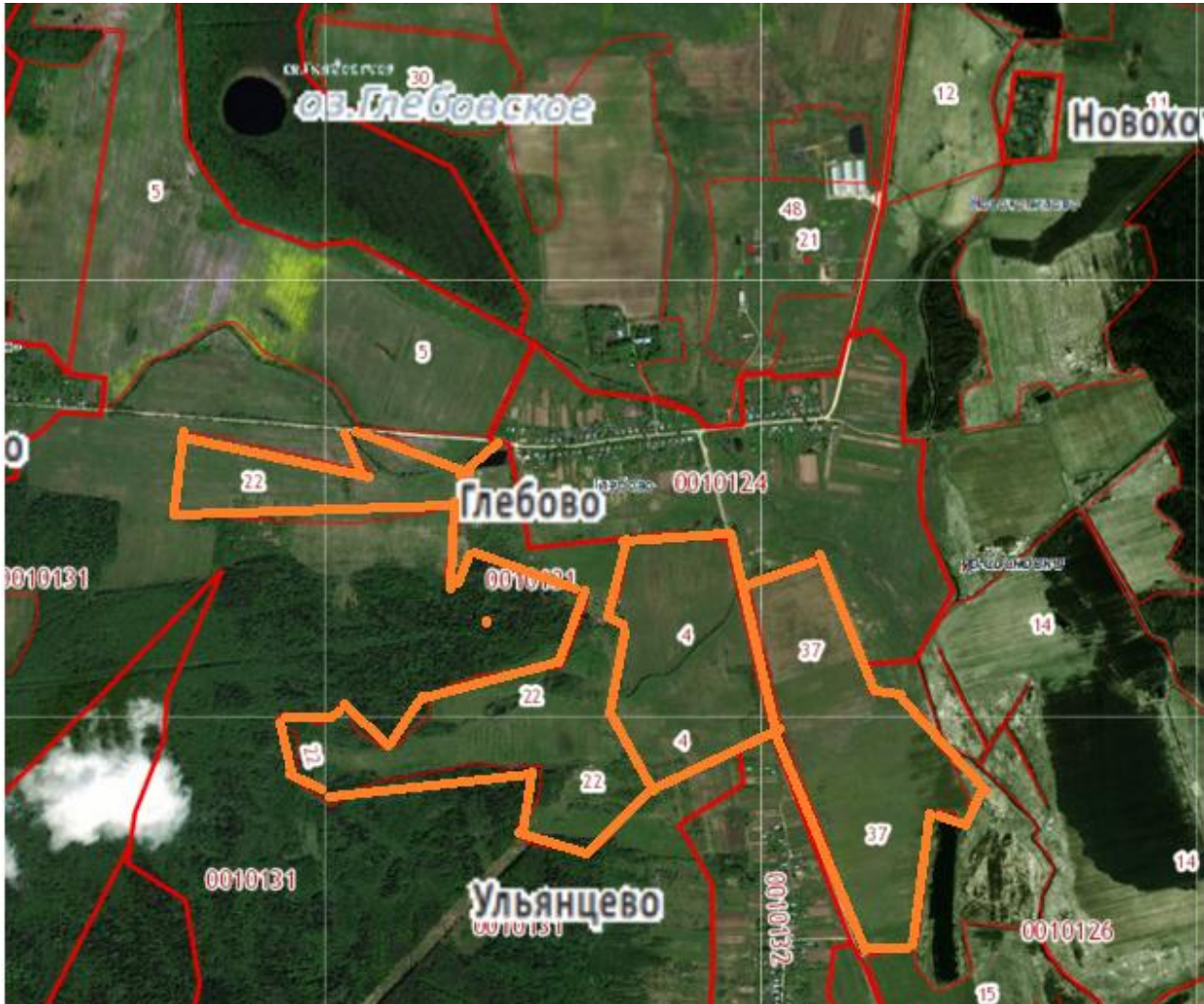
1.1. 位置: 格列博沃村和科舍廖沃村

1.1. 土地面积: 128.5 公顷

1.2. 边界描述: 土地周围是居民区和林区。

1.3. 土地所有权人: 塔尔多姆地区政府。

公用事业配套: 可在地块边接入电网。根据地块距居民区的距离, 可接入当地供水管线或自建供水设施。



地块信息调查表

土地所有权人		塔尔多姆地区政府
地籍编号 (土地未划分地界情形下的地块所属地籍区编号)		50:01:0010131:22 50:01:0010131:4 50:01:0010131:37
地理位置	莫斯科州内地区	塔尔多姆地区
	最近的居民点	塔尔多姆市
	劳动力人口	
	到居民点距离	1 (公里)
	到莫斯科环城公路距离	102 (公里)
	公路/路线	德米特洛夫-塔尔多姆-泰姆培
	到公路距离	800 (米)
	备选公路	
	到公路№2 距离	
	火车客运站	塔尔多姆站
土地自然特性	地块面积	128,5 公顷
	地块形状	不规则多边形
	地块完整性	由三块地组成
	地表形态	冲沟, 林地, 沼泽
	是否有地上建筑物	无
	地块与公路的连接	无多层立交桥, 可左转。
铁路	连接货运站的可能性	塔尔多姆站
	到车站距离 (按道路轨迹)	45 公里
有可能的限制	有可能的限制:	
	墓地	
	石油管道	
	规划设计的铁路线路	
	其它	
基础设施	供电	无
	天然气供应	无
	供暖	无
	供水	无
	排水	无
	暴雨排水系统	无

18. 用于建设姆·叶·萨尔蒂科夫-谢德林庄园的地块

1.1. 位置: 莫斯科州, 塔尔多姆地区, 司巴斯-乌果儿村以西(附图).

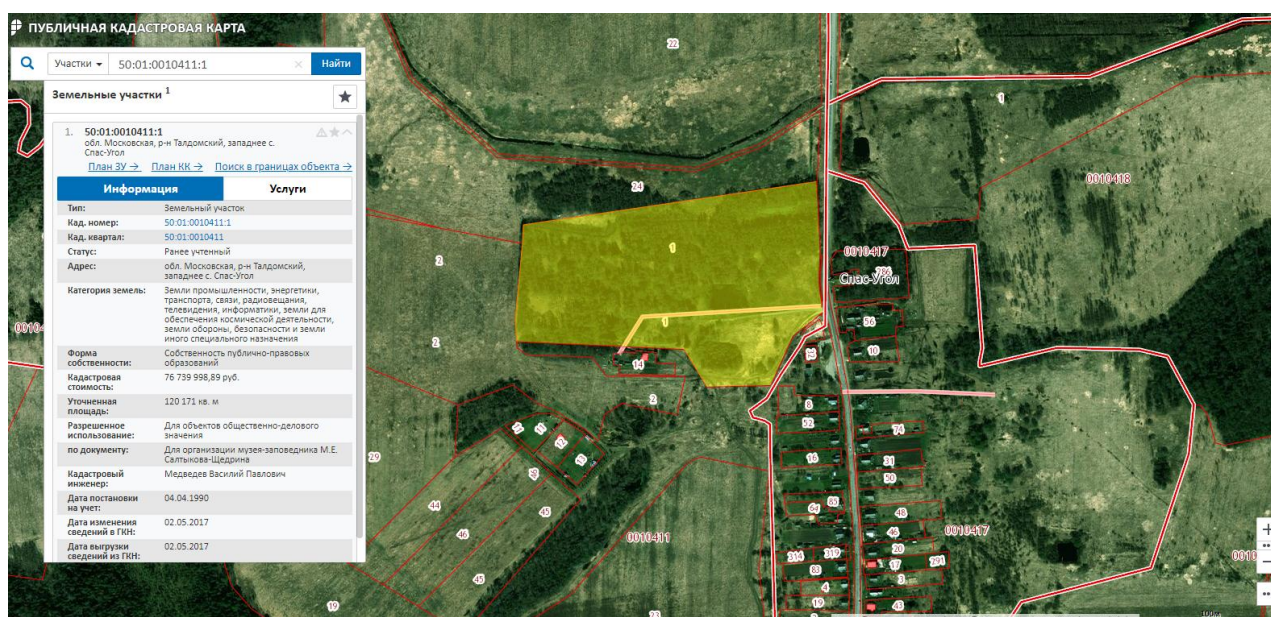
1.2. 地块面积- 12 公顷

1.3. 边界描述: 北面 - 地籍编号为: 50:01:0010411:24 的土地 (所有权人-扎耶夫 德米特里 弗拉基米洛维奇), 西面 - 地籍编号为: 50:01:0010411:2 的土地 (所有权人 - 叶洛维科夫 阿列克桑德 吉奥尔吉耶维奇), 南面, 地籍编号为: : 50:01:0010411:2 (所有权人 - 叶洛维科夫 阿列克桑德 吉奥尔吉耶维奇), 东面 - 地方公路 叶勒莫利诺—斯巴斯-乌果儿—卡利亚津;

1.4. 土地所有权人 - 塔尔多姆地区政府文化委员会, 可永久无限期使用, 地籍编号 50:01:0010411:1

1.5. 公用事业配套: - 自建

使用建议: 用于建设姆·叶·萨尔蒂科夫-谢德林庄园



19. 农业资产，包括总面积为 3,543 公顷的农业用地，地上生产性，农业用和行政办公建筑物和设施（开放型有限责任公司«农业企业“真理”»）

1.1.位置: 科瓦申基村

1.2. 土地总面积 -3 543 公顷。

1.3. 边界描述: 位于塔尔多姆地区, 在德米特洛夫方向上距离莫斯科 108 公里。

1.4. 地块的所有权人是开放型有限责任公司«农业企业“真理”»（一个所有权人），土地使用性质是农业用地。

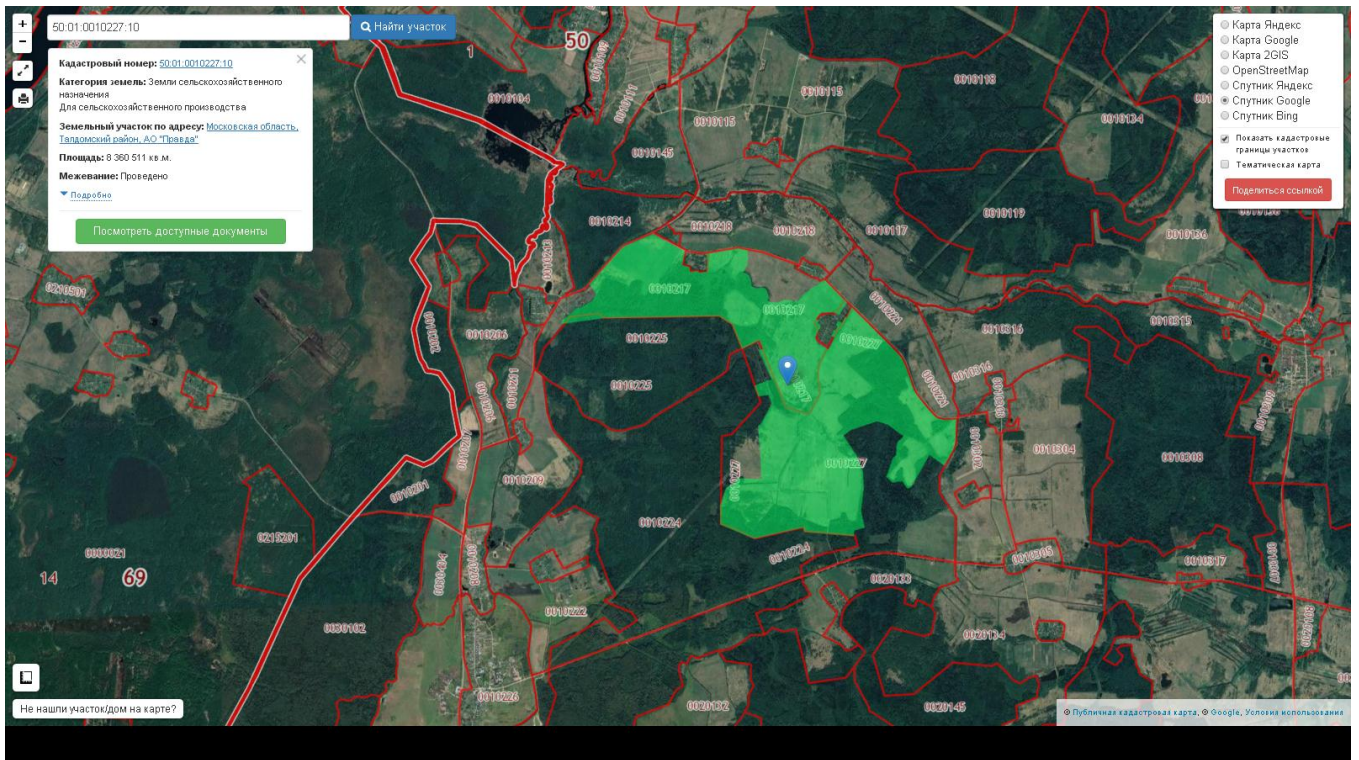
1.5. 公用事业配套：供电功率 454 千瓦，可扩容至 1500 千瓦，地块边上可接入中压天然气管线，有饮用水地下自流井。

使用建议: 用于农业生产。





以下列出最大的地块（面积 836 公顷）的信息，地块地籍编号 50:01:0010227:10



3. 闲置生产场地的信息

农业生产合作社《志愿者》

单位名称（所有者或管理公司）**	农业生产合作社《志愿者》(所有者)
位置(邮政地址)	141912, 莫斯科州, 塔尔多姆地区, 尤勒津诺村, № 12-B
联系方式(总经理姓名, 电话/传真)	农业生产合作社《志愿者》主席 图卡乔夫 尼卡莱伊 彼德罗维奇, 8.965-300-18-12, 传真: 8 (496 20) 77-375
闲置生产场地事务联系人	农业生产合作社《志愿者》主席 图卡乔夫 尼卡莱伊 彼德罗维奇, 8.965-300-18-12, 传真: 8 (496 20) 77-375
土地总面积, 公顷	172
闲置土地面积, 公顷	120
生产场地总面积, 平米.	7423
闲置生产场地总面积, 平米.	<ol style="list-style-type: none"> 1) 主办公楼, 位于尤勒津诺村, 砖房, 两层, 1968 年建, 430 平米; 2) 车库, 砖墙, 位于尤勒津诺村, 1978 年建, 面积 700 平米; 3) 粮库, 砖墙, 位于尤勒津诺村, 1967 年建, 面积 500 平米; 4) 粮库, 砖墙, 位于尤勒津诺村, 1975 年建, 面积 700 平米; 5) 机修车间, 砖墙, 位于尤勒津诺村, 1966 年建, 面积 400 平米; 6) 消防车库, 砖墙, 位于尤勒津诺村, 1991 年建, 面积 200 平米; 7) 金属棚库, 位于尤勒津诺村, 1979 年建, 面积 450 平米; 8) 牲口圈, 石头墙, 两间, 位于片津诺村, 1985 年建, 面积 1030 平米; 9) 228 头牛的牛棚, 两间, 1973 年建。位于卡林基诺村, 钢筋混凝土板, 面积 1063 平米; 10) 金属棚库, 位于库尼洛瓦村, 1977 年建, 面积 450 平米。 11) 农用机械冷室车库, 石头墙, 位于库尼洛瓦村, 1988 年建, 钢筋混凝土板, 面积 1500 平米。
生产设施简介	1) 办公楼内 19 间办公室, 房顶平

	<p>整, 柔软, 需更换窗户, 地板, 修理外墙, 内墙, 天花板, 办公室, 卫生间, 通风装置;</p> <p>2) 房顶平滑, 柔软, 需要修理墙壁;</p> <p>3,4,5,6) 房顶平整, 柔软, 需要修理窗户, 墙壁, 大门;</p> <p>7) 外包压型金属板, 水泥地板, 高 8 米;</p> <p>8) 房顶盖瓦, 木质梁柱, 需要修理屋顶, 墙, 地板, 窗户, 大门, 食槽, 房间;</p> <p>9) 房顶平整, 柔软, 钢筋混凝土结构需要修理墙, 大门, 窗户;</p> <p>10) 外包压型金属板, 水泥地板, 高 8 米;</p> <p>11) 房顶盖瓦, 金属梁柱, 水泥地板, 需要修理屋顶, 墙, 大门, 窗户;</p>
<p>基础设施配套: 供排水; 供电; 供热; 供天然气; 周边道路;</p>	<p>地块通电, 供水: 1) 办公楼内水管; 排水管, 中央供暖需修缮, 8,9)) 通过地下 120 米的自流井供水;</p> <p>所有的建筑物都有进场通道; 柏油路面公路, 混凝土板, 土路</p>
<p>为组织新企业进行基础设施配套的可能性</p>	<p>有</p>
<p>开设小企业的条件: 租赁, 出售, 租赁后出售</p>	<p>租赁, 按合同价格出售</p>
<p>组织生产的可能性</p>	<p>有</p>
<p>备注</p>	





«霞光» 有限责任公司

单位名称 (所有者或管理公司) **	«帚石南»酒厂
位置 (邮政地址)	141900 塔尔多姆市, 苏维埃街 26B 号
联系方式 (总经理姓名, 电话/传真)	别林 弗拉基米尔 吉奥尔吉耶维奇 482 342-04-56, 916-616-59-81
闲置生产场地事务联系人	别林 弗拉基米尔 吉奥尔吉耶维奇 482 342-04-56, 916-616-59-81
土地总面积, 公顷	0,67
闲置土地面积, 公顷	-
生产场地总面积, 平米.	1700
闲置生产场地总面积, 平米.	1400
生产设施简介	闲置仓库是水泥地板, 已拆除空调设备。有进排气通风设备, 自建锅炉供热, 仓库两侧均有进场通道。有暖式车库和底盘检查地沟槽
基础设施配套: 供排水; 供电; 供热; 供天然气; 周边道路;	全部配套
为组织新企业进行基础设施配套的可能性	有
开设小企业的条件: 租赁, 出售, 租赁后出售	租赁 (每平方米 300 至 700 卢布), 出售
进行生产的可能性	可组织食品生产。



«锅炉设备厂»有限责任公司

单位名称 (所有者或管理公司) **	«锅炉设备厂»有限责任公司
位置 (邮政地址)	141900, 塔尔多姆市, 扎果罗德娜娅街 1 a 号
联系方式 (总经理姓名, 电话/传真)	总经理 弗拉先科 尤里 格里果里耶维奇, 电话 495 924-84-94, 496 206-12-47
闲置生产场地事务联系人	总经理 弗拉先科 尤里 格里果里耶维奇, 电话 910-414-44-45
土地总面积, 公顷	0,79
闲置土地面积, 公顷	0,23
生产场地总面积, 平米.	5626,6 m ²
闲置生产场地总面积, 平米.	3058,6 m ²
生产设施简介	生产车间, 仓库, 办公室, 天车吊
基础设施配套: 供排水; 供电; 供热; 供天然气; 周边道路;	有
为组织新企业进行基础设施配套的可能性	有
开设小企业的条件: 租赁, 出售, 租赁后出售	租赁 (每平方米 200 卢布起), 出售
进行生产的可能性	有





锅炉设备厂生产场地

锅炉设备厂生产场地位于:

141900 莫斯科州, 塔尔多姆市, 扎果罗德娜娅街 1 a 号
一号厂区

土地向政府租赁, 租赁期 49 年-10345 m²

办公室 -596 m²

仓库-180 m², 配置有多层货架, 高度 12 米

车间 №2 -3189 m² 配备电动葫芦 8 吨 -2 个, 10 吨 -2 个, 起升高度 8 米。

车间 №3 -1437 m² 由数个面积由 164 m² 到 400 m² 小车间组成, 车间高度 4 米

变电站- 650 千瓦

燃气锅炉 -3 千瓦

2 号厂区

私有土地, 面积 - 7947 m²

车间 №7 - 2897 m² 配备电动葫芦 5 吨 和 10 吨, 起升高度 8 米

车间 №5 - 2802 m² 内部隔成两个小车间, 各 1400m², 一个小车间里有两个 5 吨电动葫芦, 另外一间里有一个 5 吨电动葫芦, 起升高度 7 米。

所有生产车间均是钢和钢筋混凝土结构。墙和房顶由带保暖层的板材拼装构成。水泥地板。

推拉提升大门

厂区配套设备完善: 有供排水管, 天然气, 自建锅炉供热, 进场通道, 附近有铁路。

《集成供热系统》有限责任公司

单位名称 (所有者或管理公司) **	《集成供热系统》有限责任公司
位置 (邮政地址)	141900, 塔尔多姆市, 扎果罗德娜娅街 1 a 号
联系方式 (总经理姓名, 电话/传真)	总经理 崔 维切斯拉夫 格尔曼诺维奇 8 495-710-39-81
闲置生产场地事务联系人	基谢廖夫 伊戈里 阿列克谢伊维奇 电话 985-773-27-53
土地总面积, 公顷	0,79
闲置土地面积, 公顷	
生产场地总面积, 平米.	5699 m ²
闲置生产场地总面积, 平米.	车间 2 897 车间 2 802
生产设施简介	高度 7 至 11 米的车间, 混凝土金属 框架, 墙, 房顶-三明治板
基础设施配套: 供排水; 供电; 供热; 供天然气; 周边 道路;	供排水, 供电, 供热, 天然气, 进场 通道
为组织新企业进行基础设施配套的可 能性	有
开设小企业的条件: 租赁, 出售, 租赁后出售	租赁(每平方米 250 卢布起), 销售每平米 25 000 卢布起
进行生产的可能性	生产场地优势: 建筑物坚固, 所有生 生产车间都配备货物升降设备, 起重量 5 至 20 吨, 起升高度最高 7.5 米, 地 块上基础设施配套齐全 (电力管 线、供热管线、给水管线、污水管 线, 燃气管线)

«维勒比洛克瓷器»封闭型股份公司

单位名称（所有者或管理公司）**	«维勒比洛克瓷器»封闭性股份公司
位置 (邮政地址)	141930, 莫斯科州, 塔尔多姆地区, 维勒比尔基镇, 扎贝琳娜街 1 号
联系方式 (总经理姓名, 电话/传真)	总经理 乌索尔津 维切斯拉夫 尤里耶维奇 电话 495 924-94-12
闲置生产场地事务联系人	总经理 乌索尔津 维切斯拉夫 尤里耶维奇 电话 495 924-94-12
土地总面积, 公顷	超过 15,0
闲置土地面积, 公顷	超过 2,0
生产场地总面积, 平米.	超过 10 000
闲置生产场地总面积, 平米.	超过 4 000
生产设施简介	砖房
基础设施配套: 供排水; 供电; 供热; 供天然气; 周边道路;	基础设施配套齐全, 并有专用铁路线
为组织新企业进行基础设施配套的可能性	现有 6 千千瓦
开设小企业的条件: 租赁, 出售, 租赁后出售	出租 (每平方米 150 卢布起), 出售
进行生产的可能性	不需要特别许可的生产活动
备注	-



«谢勒维斯+»有限责任公司

单位名称 (所有者或管理公司) **	«谢勒维斯+»有限责任公司
位置 (邮政地址)	141912, 谢维勒内伊村, 泽连娜娅街 16号
联系方式 (总经理姓名, 电话/传真)	副总经理 阿尼津 鲍里斯 尼卡拉耶维奇 903-295-68-65
闲置生产场地事务联系人	阿尼津 鲍里斯 尼卡拉耶维奇 903-295-68-65
土地总面积, 公顷	0,954
闲置土地面积, 公顷	440 m ²
生产场地总面积, 平米.	440 m ²
基础设施配套: 排污; 供电; 供热; 供水; 供天然气; 周边道路;	有排水管线; 许可用电功率 180 千瓦; 自建供热设施 从镇供水泵站供水; 不通天然气; (从波列瓦娅街有路通到厂区)
为组织新企业进行基础设施配套的可能性	由新所有权人确定
开设小企业的条件: 租赁, 出售, 租赁后出售	企业正在出售 (可议价), 可租赁 (每 平米 300 卢布起)
进行生产的可能性	有
备注	企业文件已准备齐全

«塔尔多姆-普罗菲利»有限责任公司

单位名称（所有者或管理公司）**	«塔尔多姆-普罗菲利»有限责任公司
位置 (邮政地址)	141900 莫斯科州，塔尔多姆市，工业巷 18 号
联系方式 (总经理姓名，电话/传真)	849620 6-16-71. 8925-011-06-33
闲置生产场地事务联系人	8925011-06-33
土地总面积，公顷	1,0
生产场地总面积, 平米.	953 m ²
闲置生产场地总面积, 平米.	953m ²
生产设施简介	单独的建筑物 - 金属加工车间，一层，高度 6.9 米，墙和房顶是钢筋混凝土板，带保暖层外包压型金属板，水泥地板。有两个电动葫芦，起重重量 5 吨和 10 吨。LED 灯泡照明。
基础设施配套: 供排水；供电；供热；供天然气；周边道路；	中央供水和供热，排水，通电，可昼夜进出车辆，建筑物周边局域柏油路面。可组织生产或当暖库用。
为组织新企业进行基础设施配套的可能性	有
开设小企业的条件: 租赁, 出售, 租赁后出售	出租, 可租赁部分，但不少于场地的 1/3, 租赁后出售，出售，融资租赁。
进行生产的可能性	可组织各种类型生产，或作为仓库使用。未登记土地被抵押的情形。场地在正运营的工厂内。24 小时保安，视频监控。

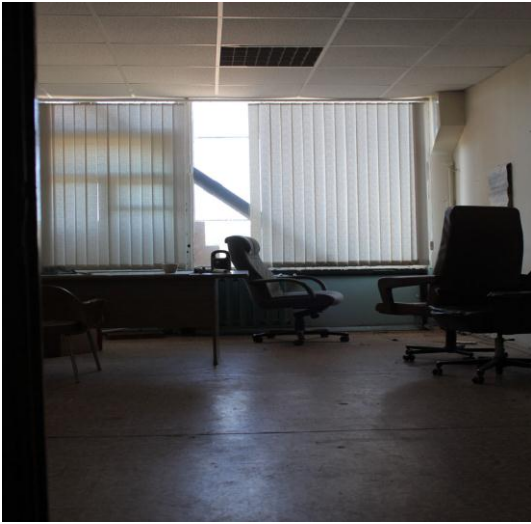
«塔尔多姆修理建筑企业»有限责任公司

单位名称 (所有者或管理公司) **	«塔尔多姆修理建筑企业»有限责任公司
位置 (邮政地址)	141900, 莫斯科州, 塔尔多姆市, 谢多娃街 31 号
联系方式 (总经理姓名, 电话/传真)	安托施津 阿列克桑德 弗拉基米洛维奇 +7 910 434-63-42
闲置生产场地事务联系人	安托施津 阿列克桑德 弗拉基米洛维奇 +7 910 434-63-42
土地总面积, 公顷	2420 平米
闲置土地面积, 公顷	2420 平米
生产场地总面积, 平米.	行政办公楼 - 214,7 平米, 仓库-车库 - 124,7 平 米, 生产厂房 — 360 平米。
闲置生产场地总面积, 平米.	行政办公楼 - 214,7 平米, 仓库-车库 - 124,7 平 米, 生产厂房 — 360 平米。
生产设施简介	仓库-车库—砖房, 钢筋混凝土梁柱, 生产厂 房—墙, 压型金属板; 行政办公楼 - 砖房, 两层
基础设施配套: 供排水; 供电; 供热; 供天然气; 周边道 路;	中央供排水管线, 电力容量 230 千瓦, 自建 供热设施, 天然气管线 Д63, 周边道路沥青 路面。
为组织新企业进行基础设施配套的可能性	有
开设小企业的条件: 租赁, 出售, 租赁后出售	出租, 租赁后出售, 出售
进行生产的可能性	作为生产基地
备注	



«扎普陆德年斯卡耶 玻璃»有限责任公司

单位名称 (所有者或管理公司) **	«扎普陆德年斯卡耶 玻璃»有限责任公司
位置 (邮政地址)	141960, 莫斯科州, 扎普陆德尼亚镇, 列宁街 1号
联系方式 (总经理姓名, 电话/传真)	总经理 陶尔卡乔夫 叶甫根尼 尤里耶维奇 +7 496 203 2194
闲置生产场地事务联系人	陶尔卡乔夫 叶甫根尼 尤里耶维奇 电话 +7 985 776 3694
土地总面积, 公顷	30 614 平米
闲置土地面积, 公顷	30 614 平米
生产场地总面积, 平米.	15 223 平米
闲置生产场地总面积, 平米.	15 223 平米
生产设施简介	工厂厂房
基础设施配套: 供排水; 供电; 供热; 供天然气; 周边道路;	基础设施配套(供电, 供水, 天然气, 暴雨和生活污水排水, 周边道路完善, 供热)由北方电网 152 变电所为生产场地供电, 变电所装机容量 2x40000 千瓦, 通过 13 根输电线供电。生产场地有 5 个配电柜。输入功率 46000 千瓦, 其中其中 10 千伏线输入 13,000 千瓦, 6 千伏线路输入 13,000 千瓦。在生产现场的地下有条 300 平方米的天然气管道。管道压力 6 个大气压。在生产场地内有 2 个自流井, 流量为 120 和 160 立方米/小时。场地内供水网络可通过 2 个直径为 400 mm 的连接到村庄里的供水系统。
为组织新企业进行基础设施配套的可能性	有
开设小企业的条件: 租赁, 出售, 租赁后出售	可租赁, 销售, 先租后卖
进行生产的可能性	除食品和药品外的任何工业生产
备注	





«谢维勒内伊木材加工厂»有限责任公司

单位名称	«北方木材加工厂»有限责任公司
位置 (邮政地址)	107207, 莫斯科州, 塔尔多姆地区, 谢维勒内伊镇, 泽连娜娅街 16 号
联系方式 (总经理姓名, 电话/传真)	安皮洛夫 阿·阿· 849620-74259 89036860015
闲置生产场地事务联系人	89036860015
土地总面积, 公顷	0.8262
闲置土地面积, 公顷	0.7412
生产场地总面积, 平米.	850
闲置生产场地总面积, 平米.	现成场地-800 平米
生产设施简介	生产 -500 平米, 车库-144 平米 蒸汽锅炉房-110 平米。冷室仓库-100 平米。
基础设施配套: 供排水; 供电; 供热; 供天然气; 周边道路;	供排水, 供电-170 千瓦, 周边道路完善, 柏油路面。
为组织新企业进行基础设施配套的可能性	有
开设小企业的条件: 租赁, 出售, 租赁后出售	出售 - 每平方米 13 000 卢布
进行生产的可能性	未登记资产被抵押的情形. 进行任何类型生产地块, 3 面有围墙。可以四面加围墙。
备注	





浴池

单位名称（所有者或管理公司）**	塔尔多姆地区政府
位置 (邮政地址)	141930, 莫斯科州, 塔尔多姆地区, 维勒比尔基镇, 扎沃茨卡娅街 19 号
联系方式 (总经理姓名, 电话/传真)	塔尔多姆地区政府财产, 资产管理委员会, 电话 8-49620-3-33-27
闲置生产场地事务联系人	经济委员会消费市场处, 古洛娃 安娜 安德列耶娃, 电话: 8-49620-3-33-20
土地总面积, 公顷	0,27 (2745 平米.; 地块地籍编号 50:01:0060364:704)
闲置土地面积, 公顷	0,093
生产场地总面积, 平米.	1808
闲置生产场地总面积, 平米.	1808
生产设施简介	建造年份 – 1987, 折旧 36%, 供 200 人洗澡, 有男部和女部, 两层楼砖房
基础设施配套: 供排水; 供电; 供热; 供天然气; 周边道路;	基础设施齐全, 可接入中央供热系统, 周边道路地砖铺路面。将来计划开发此区域 (建设住宅楼)
为组织新企业进行基础设施配套的可能性	有
开设小企业的条件: 租赁, 出售, 租赁后出售	租赁 – 1 平米约 1884 卢布
进行生产的可能性	未登记资产被抵押的情形, 用于建设浴池
备注	2016 年关门停业

